



# ANALYSE DES DONNÉES DE FRÉQUENTATION VÉLO 2017

Avril 2018



## CRÉDITS

« Analyse des données de fréquentation vélo 2017 »

©Départements & Régions Cyclables 2018

Réalisation et rédaction : Stéphanie MANGIN et Dorothee APPERCEL, DRC

Cartes : Thomas MONTAGNE, DRC

Source des données géographiques : ON3V 2018 ©DRC

Soutien technique : Eco-Compteur

Réalisé avec le soutien de la Coordination Interministérielle pour le développement de l'usage de la marche et du vélo et du programme européen AtlanticOnBike.



## LES DÉPARTEMENTS & RÉGIONS CYCLABLES

Les Départements & Régions Cyclables (DRC) sont un réseau de collectivités mobilisées dans une dynamique collégiale pour construire la France à vélo en 2030. Au cœur de leurs attentions : achever les schémas vélo au profit de l'équilibre des territoires ; faire du vélo un outil de mobilité à part entière ; porter la France au premier rang des destinations mondiales du tourisme à vélo ; faire de la France une grande nation cyclable. Reconnus pour leur expertise technique au travers de la publication d'ouvrages et leurs observatoires, interlocuteurs privilégiés de l'État et animateurs de dynamiques de comités d'itinéraires au plus près des territoires, les DRC sont également le centre national de coordination pour EuroVelo, le schéma des véloroutes européennes et portent la voix des collectivités au niveau européen.

## SOMMAIRE

Introduction .....	3
Méthodologie.....	4
605 compteurs partagés par 63 contributeurs !.....	4
Périmètre de l'analyse .....	4
Définitions.....	5
Des évolutions pour l'avenir .....	5
Indicateurs nationaux .....	6
2017, une nouvelle année record .....	6
Une fréquentation souvent impactée par les effets de calendrier et la météo .....	6
Juillet et août restent les mois les plus fréquentés .....	7
Vacances scolaires et jours fériés, quel impact sur la fréquentation ? .....	8
Comment reconnaître la situation ou le profil d'utilisation d'un compteur grâce à ses données ?.....	9
Palmarès des compteurs les plus fréquentés .....	10
Chiffres clés des itinéraires .....	11
EuroVelo 1 – La Vélodyssée .....	12
EuroVelo 4.....	14
EuroVelo 6 - Eurovéloroute des fleuves.....	16
EuroVelo 17 - ViaRhôna .....	18
Véloroute 16 .....	20
Véloroute 43 – la Vélo Francette .....	22
Véloroute 51 – le Tour de Bourgogne à vélo .....	24
Véloroute 80 – le canal des 2 mers à vélo.....	26



# Introduction

Créée en 2013, la Plateforme Nationale des Fréquentations (PNF) a pour objectif de suivre la fréquentation cyclable grâce à la mutualisation de données de comptages automatiques de vélos. Aujourd'hui, cet outil revient sur le devant de la scène et répond à cette citation souvent reprise lors du dernier congrès de la Fédération française des Usagers de la Bicyclette (FUB) : « seuls comptent ceux qui sont comptés ! ».

Au-delà de l'analyse annuelle présentée dans ce rapport, la PNF contribue à accroître la visibilité du développement de l'usage du vélo, que ce soit en agglomération ou sur les véloroutes et voies vertes locales, pour la mobilité ou à des fins de tourisme ou de loisirs. C'est pourquoi **l'équipe des Départements & Régions Cyclables tient à remercier toutes les collectivités qui partagent leurs données** et sans lesquelles cette démarche ne serait pas possible.

L'analyse 2017 est l'occasion de présenter pour la première fois des éléments d'évolution sur 5 ans et de donner des indicateurs comparatifs de différents itinéraires nationaux et/ou européens. 8 itinéraires sont analysés de façon détaillée : les EuroVelo 1 (La Vélodyssée), 4, 6 (Eurovéloroute des fleuves), 17 (ViaRhôna) et les véloroutes nationales V16, V43 (la Vélo Francette), V51 (le Tour de Bourgogne à Vélo) et V80 (le Canal des 2 mers à vélo).

Cette analyse sera complétée en cours d'année par des focus thématiques et d'autres analyses de territoires ou d'itinéraires. Vous retrouverez ces analyses, ainsi que toutes les informations techniques concernant la plateforme, sur la page dédiée du site Internet des DRC : [www.departements-regions-cyclables.org](http://www.departements-regions-cyclables.org).

## **Merci à tous les contributeurs !**

ADT 07, Agglomération Grand Lac, Ain Tourisme, CD 02, CD 06, CD 08, CD 11, CD 14, CD 16, CD 17, CD 21, CD 22, CD 23, CD 25, CD 26, CD 29, CD 30, CD 33, CD 35, CD 37, CD 39, CD 40, CD 44, CD 49, CD 50, CD 53, CD 56, CD 58, CD 60, CD 62, CD 64, CD 66, CD 67, CD 68, CD 70, CD 73, CD 74, CD 76, CD 77, CD 80, CD 82, CD 83, CD 84, CD 85, CD 90, CD 93, CD 95, Champagne-Ardenne Tourisme, CR Bretagne, CR de La Réunion, CRT Centre-Val de Loire, Communauté de Communes de la Pointe du Médoc, Dunkerque Grand Littoral, ENM Lille, Grand Anancy, Grand Lyon, Ile de Beurre, Le Grand Périgueux, Métropole Européenne de Lille, Nantes Métropole, ORT Bretagne, PNR Vexin Français, Royan Atlantique, Tours Métropole Val de Loire

# Méthodologie

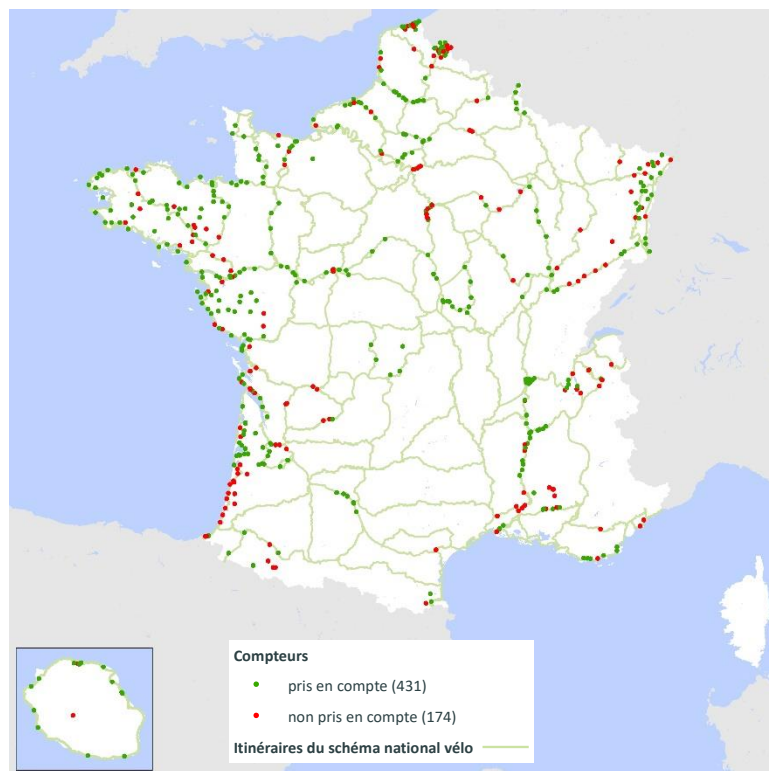


Fig. 1 : Carte des compteurs de vélos partagés sur la PNF - ©DRC, fin mars 2018

## 605 compteurs partagés par 63 contributeurs !

Ce rapport se base intégralement sur les données présentes dans la Plateforme Nationale des Fréquentations. Fin mars 2017, 63 contributeurs (collectivités, institutionnels, ...) partageaient les données de 605 compteurs permanents permettant de distinguer les vélos des autres usages. Les deux tiers de ces compteurs sont implantés sur des itinéraires nationaux et/ou européens en France, dont la vocation est à la fois touristique et utilitaire. Les autres sont placés sur des réseaux locaux.

## Périmètre de l'analyse

Les analyses de ce rapport portent uniquement sur les données validées. La validation est réalisée grâce un travail collaboratif entre les DRC et les différents contributeurs. Les données aberrantes ou manquantes, lorsqu'elles ne peuvent pas être corrigées, sont invalidées.

Seuls les compteurs présentant au moins 90 % de données validées sur l'année sont intégrés dans les analyses de ce rapport. **Pour l'année 2017, 431 compteurs sont pris en compte, soit 3,4 fois plus qu'en 2013.** Cette progression permet d'améliorer la fiabilité des observations et de connaître la fréquentation d'un plus grand nombre d'itinéraires et de territoires.

Les évolutions sont calculées à échantillon comparable, c'est-à-dire sur la base des compteurs validés et uniquement pour les données communes aux périodes comparées. Un compteur présentant une absence de données de 10 jours en janvier de l'année N, sera comparé à l'ensemble des données de l'année N-1, les 10 jours manquants exclus sur les deux années.

Les analyses sur la répartition (par mois, par jours...) sont réalisées sur la base des compteurs validés présentant des données sur l'ensemble de l'année.

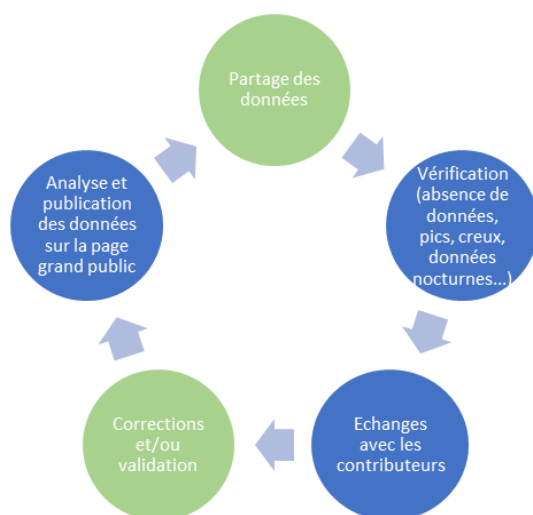


Fig. 2 : Processus d'intégration des données des compteurs de vélos.

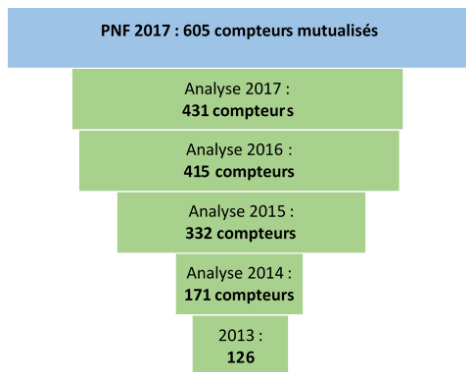


Fig. 3 : Nombre de compteurs intégrés dans les différentes analyses

Près de 29 % des compteurs sont aujourd’hui écartés des analyses. Les principales raisons en sont : des installations en cours d’année, des données absentes sur de longues périodes dues à des pannes de matériel, des données aberrantes sur de longues périodes. Conscients de la difficulté à vérifier régulièrement les données et le matériel, les DRC mettront en place des tutoriels qui permettront de faciliter cette tâche souvent chronophage pour les gestionnaires de compteurs.

## Définitions

Une partie des analyses se fera selon le milieu d’implantation des compteurs : urbain, périurbain, rural. Cette information est issue des données déclaratives fournies par les contributeurs.

**Urbain** : l'espace urbain est l'ensemble, d'un seul tenant, de plusieurs aires urbaines et des communes multipolarisées qui s'y rattachent. (INSEE)

**Périurbain** : espace hybride entre ville et campagne, à la morphologie diverse (couronnes, corridors...) et caractérisé par sa fonction résidentielle dominante. L’habitat individuel – pavillons, lotissements – y est très représenté ainsi que le nombre de ménages propriétaires de deux voitures. (CGET)

**Rural** : l'espace à dominante rurale, ou espace rural, regroupe l'ensemble des petites unités urbaines et communes rurales n'appartenant pas à l'espace à dominante urbaine (pôles urbains, couronnes périurbaines et communes multipolarisées). Cet espace est très vaste, il représente 70 % de la superficie totale et les deux tiers des communes de la France métropolitaine. (INSEE)

## Des évolutions pour l’avenir

À terme, **un rapprochement avec les typologies des communes au sens INSEE** devra être opéré par les DRC afin d’homogénéiser la qualification du milieu d’implantation des compteurs et d’en fiabiliser l’analyse.

En 2015, grâce à un partenariat avec l’université de McGill (Montréal), Eco-Compteur avait réalisé **un typage des compteurs en fonction de l’usage de la voie**. Cette catégorisation, réalisée en fonction du profil horaire et journalier des données produites par les compteurs observés, avait permis de classer les compteurs présents dans la PNF en 4 catégories : utilitaires, utilitaires mixtes, loisirs mixtes, loisirs.

Nous reprendrons cette analyse sur les compteurs typés en 2015 et toujours présents dans la PNF pour produire des indicateurs d’évolution sur ces différents segments. Malheureusement, les compteurs entrés depuis dans la PNF n’ont pas encore été passés au crible de l’algorithme permettant cette segmentation. À l’avenir, il conviendra d’actualiser et de systématiser ce travail.

### Avertissement

Les chiffres livrés ci-après mettent en évidence des tendances de fréquentation, en comptabilisant des passages. Ils ne relatent pas les fréquentations effectives, ils ne dénombrent pas les personnes ayant emprunté l’itinéraire, encore moins les touristes à vélo ou les cyclistes utilitaires proprement dits. Pour des informations plus qualitatives, il est nécessaire de se reporter aux enquêtes menées directement par les collectivités (enquêtes de fréquentation et d’impact, enquêtes ménages déplacements).

# Indicateurs nationaux

## 2017, une nouvelle année record : +8 % de passages par rapport à 2016 et +18 % par rapport à 2013

Après un ralentissement en 2016, la fréquentation vélo renoue avec la hausse.

La fréquentation cyclable a connu une forte hausse de 2013 à 2014 pour se stabiliser les deux années suivantes. Elle repart en forte hausse en 2017 (+8 % par rapport à 2016), tirée vers le haut à la fois par la pratique utilitaire (+8 %) et les loisirs (+6 %).

Au global sur les 5 dernières années, le nombre de passages de vélos enregistrés par les compteurs a progressé de 18 %. À échantillon comparable, le nombre de passages comptabilisés en 2017 atteint un nouveau record. Ces résultats sont à différencier selon les territoires observés.

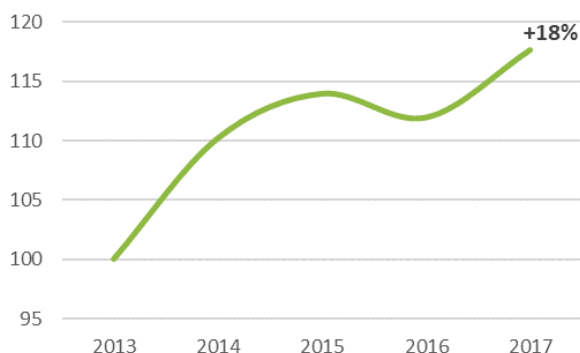


Fig. 4 : Évolution du nombre de passages à échantillon comparable (base 76 compteurs)

## Une fréquentation souvent impactée par les effets de calendrier et la météo

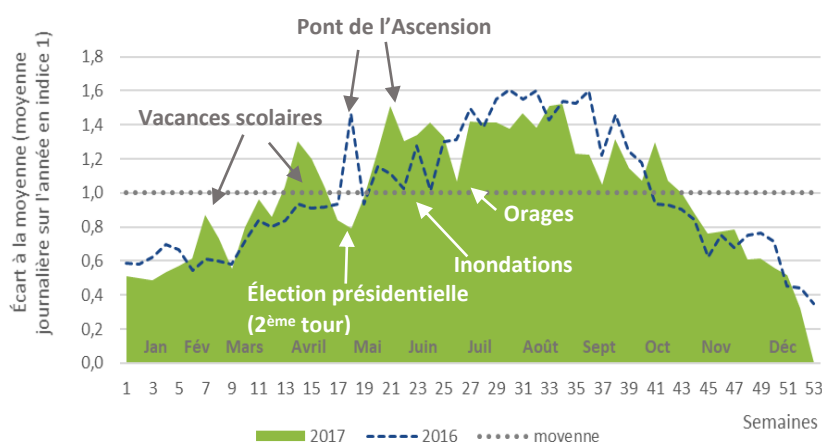


Fig. 5 : Comparaison de la fréquentation journalière en 2016 et 2017, à échantillon comparable (base 352 compteurs)

La fréquentation cyclable reste très liée au contexte calendaire et aux conditions climatiques. Si les ponts sont souvent l'occasion pour une sortie à vélo, comme en témoigne le pic de fréquentation observé lors du pont de l'Ascension en mai 2016, les élections présidentielles de 2017 ont freiné légèrement la pratique. Côté météo, juin 2016 apparaît en recul par rapport à 2017 car de nombreux territoires français étaient touchés par des inondations impactant fortement la fréquentation cyclable.

2017 est caractérisée par un bon début de saison, dopé par les vacances d'hiver et de printemps. La fréquentation de juillet et août se maintient après une forte hausse en 2016. Le mois de septembre retrouve, quant à lui, un niveau équivalent à celui de 2015.

On constate depuis deux ans une forte progression de la fréquentation en février et octobre, signe d'un allongement de la saison.

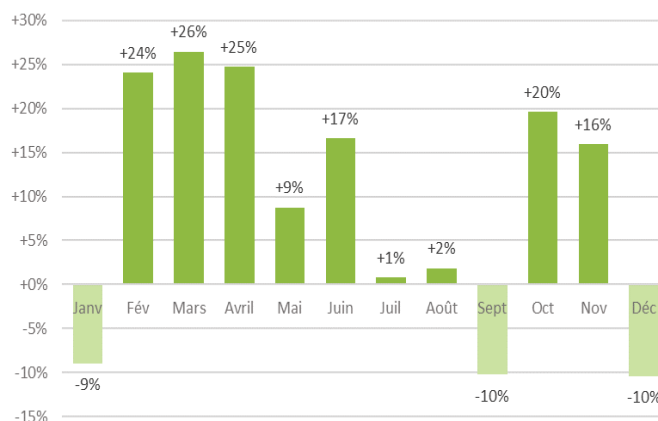


Fig. 6 : Évolution du nombre de passages mensuels par rapport à 2016, à échantillon comparable (base 352 compteurs)

## Juillet et août restent les mois les plus fréquentés

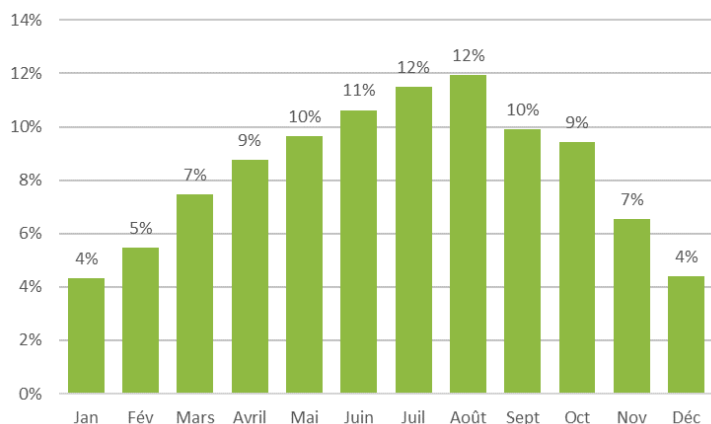


Fig. 7 : Répartition mensuelle des passages 2017 (base 366 compteurs)

La fréquentation cyclable est présente sur l'ensemble de l'année, avec une concentration sur la période d'avril à octobre (72 % des passages de l'année 2017).

La saisonnalité de la fréquentation tend à se lisser. Le socle de fréquentation est de plus en plus élevé et les écarts à la moyenne se réduisent. Cela se traduit par des pics moins importants en période estivale et un niveau de fréquentation plus élevé toute l'année.

Dans le détail, on constate de grandes différences selon le type de pratique observée. Ainsi, le pic du mois d'août est encore très marqué sur les compteurs dont la fréquentation est typée loisirs.

Les compteurs utilitaires, quant à eux, ont un profil plus lisse avec un léger infléchissement durant les mois d'été.

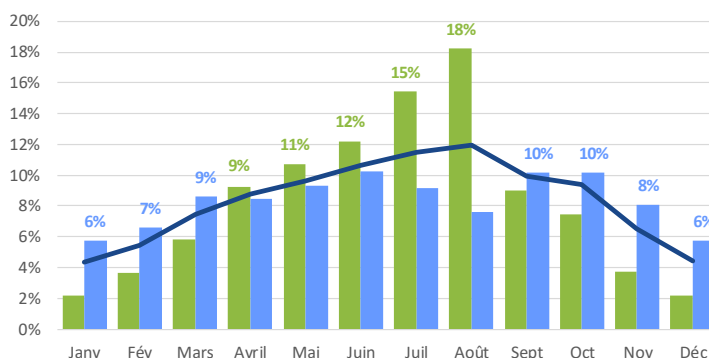
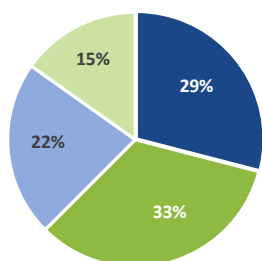


Fig. 8 : Répartition mensuelle des passages 2017 par type de pratique (base 160 compteurs "loisirs", 36 compteurs "utilitaires" et 366 compteurs pour l'ensemble)



■ Printemps ■ Été ■ Automne ■ Hiver

Fig. 9 : Répartition des passages 2017 selon la saison (base 366 compteurs)

Même si le poids des mois d'été tend à baisser, ceux-ci représentent encore la plus grande part des passages de vélos (33 %). Là aussi la situation est très différente selon le type de milieu ou de pratique observée.

En zone urbaine, printemps, été et automne font quasiment jeu égal avec des poids allant de 28 % à 26 %. Le poids de l'hiver est, quant à lui, supérieur de 3 points à la moyenne nationale.

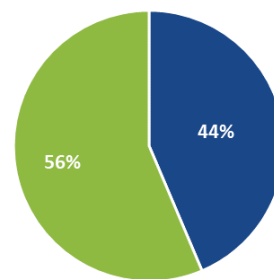
En milieu rural, la prédominance de l'été demeure très importante et représente 47 % des passages (soit 14 points de plus que la moyenne nationale). L'hiver ne représente qu'une part faible de la fréquentation : 8 % des passages.

Les zones périurbaines ont une saisonnalité hybride, à mi-chemin entre celle des zones urbaines et rurales : la fréquentation estivale y reste prépondérante (41 % des passages) mais le poids des autres saisons est plus proche de la moyenne nationale.

## Vacances scolaires et jours fériés, quel impact sur la fréquentation ?

En 2017, 56 % des passages sont enregistrés des jours fériés et/ou pendant des vacances scolaires alors que ceux-ci ne représentent que 44 % des jours de l'année.

*Dans ces analyses, on entend par jours de vacances scolaires, l'ensemble des jours de congés des 3 zones définies par le ministère de l'éducation nationale, pour chacune des périodes de vacances.*



■ Vacances/Jours Fériés (152 jours) ■ Reste de l'année (213 jours)  
Fig. 10 : Répartition des passages de vélos selon la période de l'année (base 366 compteurs)

## Dimanches et jours fériés dans le top 5 des journées les plus fréquentées !

Le palmarès des journées 2017 les plus fréquentées concentre 4 dimanches et un jour férié (jeudi de l'Ascension).

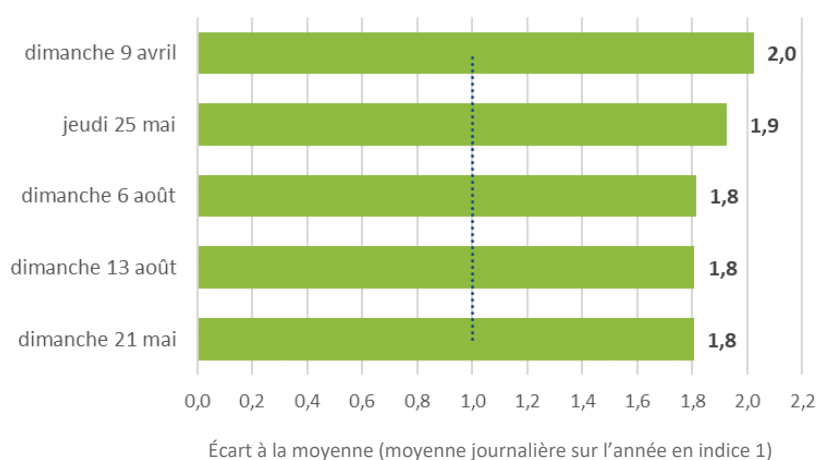


Fig. 11 : Palmarès des jours les plus fréquentés en 2017 (base 431 compteurs)

Si on note peu de différence par rapport aux années précédentes, les écarts à la moyenne pour ces pics de fréquentation se réduisent.

Ainsi, lorsqu'en 2015, les 5 journées les plus fréquentées présentaient des fréquentations de 2,2 à 2,6 fois plus importantes que la moyenne, en 2017 ces écarts sont de l'ordre de 1,8 à 2.

**En zone urbaine, le profil des jours les plus fréquentés diffère de façon notable.** Seuls les jours de semaine sont présents et se concentrent en grande partie sur le mois de septembre.

En milieu rural, 4 journées du mois d'août trônent le palmarès et arrivent derrière le dimanche 4 juin, date de la fête nationale du vélo.

## Vacances scolaires et jours fériés propices à la pratique de loisirs.

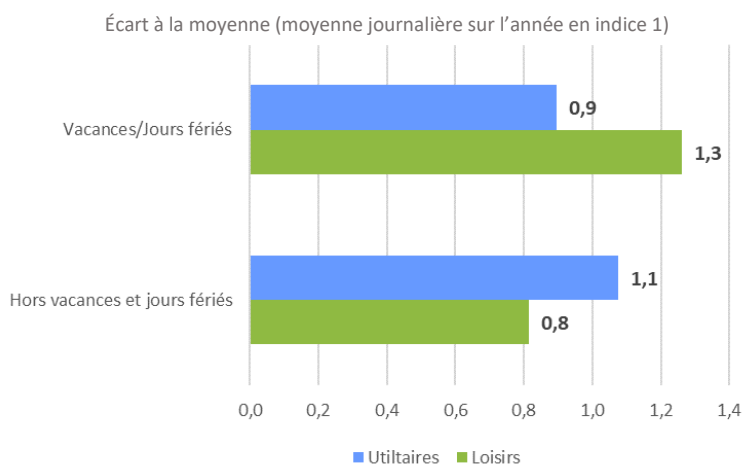


Fig. 12 : Comparaison de la fréquentation vacances scolaires et jours fériés / hors vacances scolaires selon le type de pratique (base 431 compteurs)

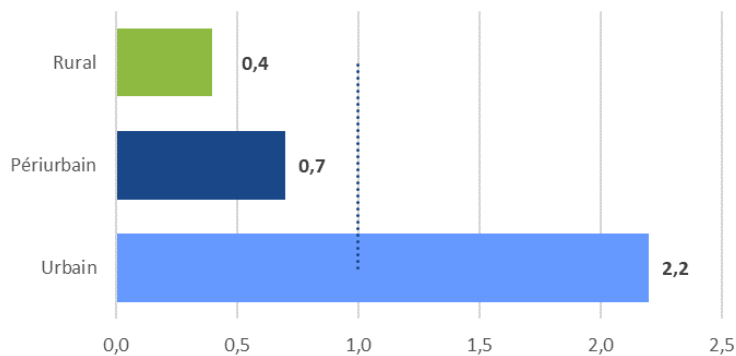
En moyenne nationale, les vacances scolaires et jours fériés impactent relativement peu la fréquentation.

On constate un effet de lissage entre une pratique utilitaire supérieure à la moyenne hors vacances scolaires mais qui baisse en période de congés et une pratique de loisirs qui augmente pendant les vacances scolaires et jours fériés.



## Comment reconnaître la situation ou le profil d'utilisation d'un compteur grâce à ses données ?

Comme nous venons de le voir, les différentes courbes d'analyse des données sont très spécifiques à un type de pratique ou un milieu observé. Il serait intéressant de pouvoir affiner ces analyses, réalisées à partir de critères déclaratifs, en les croisant avec des données de l'INSEE. Mais des grandes tendances se dégagent déjà nettement.



Les compteurs urbains se distinguent généralement par une fréquentation journalière plus élevée que la moyenne.

Écart à la moyenne (moyenne journalière sur l'année en indice 1)

Fig. 13 : Comparaison de la fréquentation selon le type de milieu (base 431 compteurs)

**Les fréquentations utilitaires et urbaines**, sont facilement reconnaissables par un **profil mensuel plutôt lisse** présentant une légère baisse de fréquentation en juillet/août. De la même façon, la fréquentation est assez homogène sur la semaine **et connaît un infléchissement le week-end**.

**La fréquentation de loisirs et la fréquentation rurale** ont des profils relativement similaires. Elles présentent un **pic en été**, même s'il tend à diminuer, et une fréquentation hivernale en retrait. La fréquentation est assez homogène sur les jours de semaine mais est en retrait par rapport à la moyenne nationale. **Les samedis et dimanches représentent une part plus importante de la fréquentation** que la moyenne.

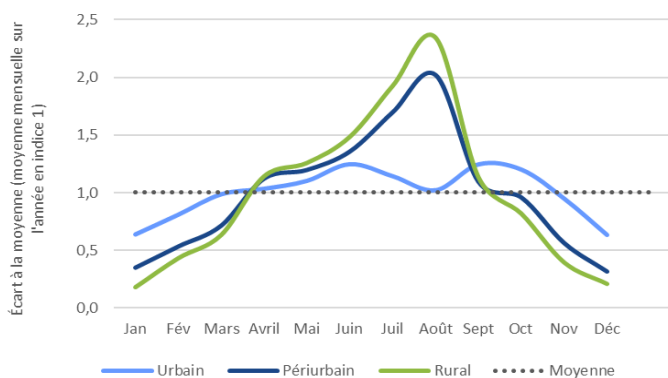


Fig. 14 : Variation mensuelle de la fréquentation selon le milieu (base 431 compteurs)

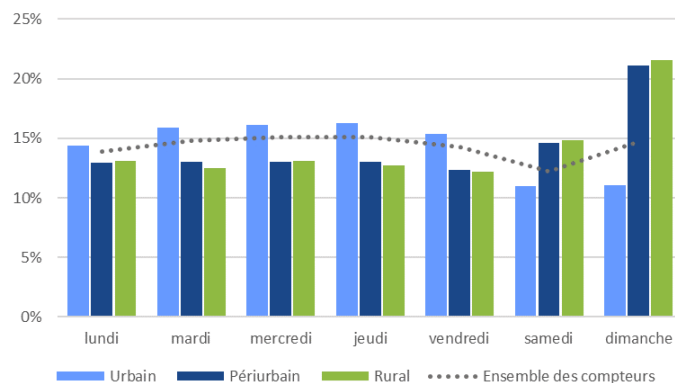


Fig. 15 : Répartition du nombre de passages selon les jours de la semaine (base 366 compteurs)

# Palmarès des compteurs les plus fréquentés

## Sites urbains

Compteurs	Propriétaire	Fréquentation moyenne journalière 2017
Lyon 3/7 - Gambetta	Grand Lyon	3 818
Lyon 3/6 - Pont Lafayette	Grand Lyon	3 570
Lyon 6 - Pont Morand	Grand Lyon	3 464
Lyon 3 - Berges du Rhône	Grand Lyon	3 122
Lyon 3 - Part-Dieu	Grand Lyon	2 821

## Sites périurbains

Compteurs	Propriétaire	Fréquentation moyenne journalière 2017
Bobigny	CD 93	1 227
Andernos-les-Bains	CD 33	793
Vaulx en Velin (Grand Parc Duclos)	Grand Lyon	682
Sainte-Marie	CR de La Réunion	563
Ouistreham	CD 14	555

## Sites ruraux

Compteurs	Propriétaire	Fréquentation moyenne journalière 2017
Anncy (Chavoires)	CD 74	1 233
Tresserve (Chemin lacustre - Lido)	Agglomération Grand Lac	883
Bretignolles-sur-Mer	CD 85	453
Wolxheim	CD 67	402
Saint-Hilaire-de-Riez	CD 85	387

## Le ou les deux sites les plus fréquentés de chaque agglomération contributrice

Propriétaire	Compteurs	Fréquentation moyenne journalière 2017
<b>Grand Lyon</b>	Lyon 3/7_Gambetta	3 818
	Lyon 3/6_Pont Lafayette	3 570
<b>Métropole Européenne de Lille</b>	Façade de l'Esplanade	1 118
	Grand Boulevard	814
<b>Tours Métropole Val de Loire</b>	Passerelle Saint-Symphorien	1 002
	Pont Wilson Pavés	969
<b>Agglomération Grand Lac</b>	Tresserve (Chemin lacustre - Lido)	883
<b>Dunkerque Grand Littoral</b>	Place du Minck	499
	Rue de la Cunette	335
<b>Nantes Métropole</b>	Tortière nord	479
	Tortière sud	468
<b>Royan Atlantique</b>	Piste cyclable Saint-Palais-sur-Mer	429
	Piste cyclable Ronce-les-Bains	298
<b>Le Grand Périgueux</b>	Voie Verte Trélissac - Jardin Pêcheur	348

# Chiffres clés des itinéraires

## Des fréquentations variant de +12 % à -1 % par rapport à 2016

Nous venons de le voir, la fréquentation peut être très différente selon les territoires et les types de milieux observés. Pour compléter l'analyse nationale, vous trouverez ci-après des tableaux présentant les principaux indicateurs de fréquentation pour quelques itinéraires et une région d'outre-mer (La Réunion). Les moyennes présentées dans ces tableaux sont calculées à l'échelle des itinéraires et ne reflètent pas les différences de niveaux qui peuvent être observées localement.

	Ens. des compteurs	EV1	EV4	EV5	EV6	EV8	EV15	EV17
Nb de compteurs 2017	431	36	35	4	39	7	3	23
Nb de compteurs évol 2017/2016	352	30	30	4	32	3	3	12
Nb de passages journaliers moyen 2017	254	195	95	264	124	158	159	422
Evol 2017/2016	+8%	+2%	+6%	+7%	+6%	-1%	+9%	+12%
Nb de passages journaliers moyen en semaine	259	187	88	232	111	145	144	418
Nb de passages journaliers moyen en week-end	241	214	112	343	158	191	195	433
Poids de la semaine	73%	68%	66%	63%	63%	66%	65%	71%
Poids du week-end	27%	32%	34%	37%	37%	34%	35%	29%
Nb de passages journaliers moyen en juillet/août	357	612	183	438	266	246	303	531
Nb de passages journaliers moyen sur le reste de l'année	233	109	77	228	96	141	129	400
Poids de juillet/août	23%	53%	33%	28%	38%	26%	32%	21%
Poids du reste de l'année	77%	47%	67%	72%	62%	74%	68%	79%

	V16	V43	V51	V53	V54	V63	V80	La Réunion
Nb de compteurs 2017	12	12	8	5	5	6	11	13
Nb de compteurs évol 2017/2016	10	12	7	4	3	6	11	11
Nb de passages journaliers moyen 2017	95	179	87	42	131	215	132	173
Evol 2017/2016	+5%	+8%	+5%	+7%	-0%	+11%	+1%	-1%
Nb de passages journaliers moyen en semaine	79	154	81	39	118	195	119	157
Nb de passages journaliers moyen en week-end	136	241	101	48	163	267	165	211
Poids de la semaine	59%	61%	67%	67%	64%	64%	64%	64%
Poids du week-end	41%	39%	33%	33%	36%	36%	36%	36%
Nb de passages journaliers moyen en juillet/août	175	360	177	81	271	374	244	166
Nb de passages journaliers moyen sur le reste de l'année	79	142	68	34	102	183	109	174
Poids de juillet/août	32%	35%	34%	33%	35%	30%	31%	16%
Poids du reste de l'année	68%	65%	66%	67%	65%	70%	69%	84%

# EuroVelo 1 – La Vélodyssée



1

Ville de départ : Roscoff (29)	Ville d'arrivée : Hendaye (64)	
Longueur totale en France : 1 291 km	Réalisé : 1 269 km	Site propre : 924 km
Nombre de compteurs analysés en 2017 : 36	Nombre de compteurs analysés en 2016 : 37 Nombre de compteurs analysés en 2015 : 30 Nombre de compteurs analysés en 2014 : 22 Nombre de compteurs analysés en 2013 : 17	
Site web : <a href="http://www.lavelodysee.com">www.lavelodysee.com</a>		

**Bilan 2017 : +2 % de passages par rapport à 2016. Une fréquentation qui se stabilise et une saisonnalité très marquée.**

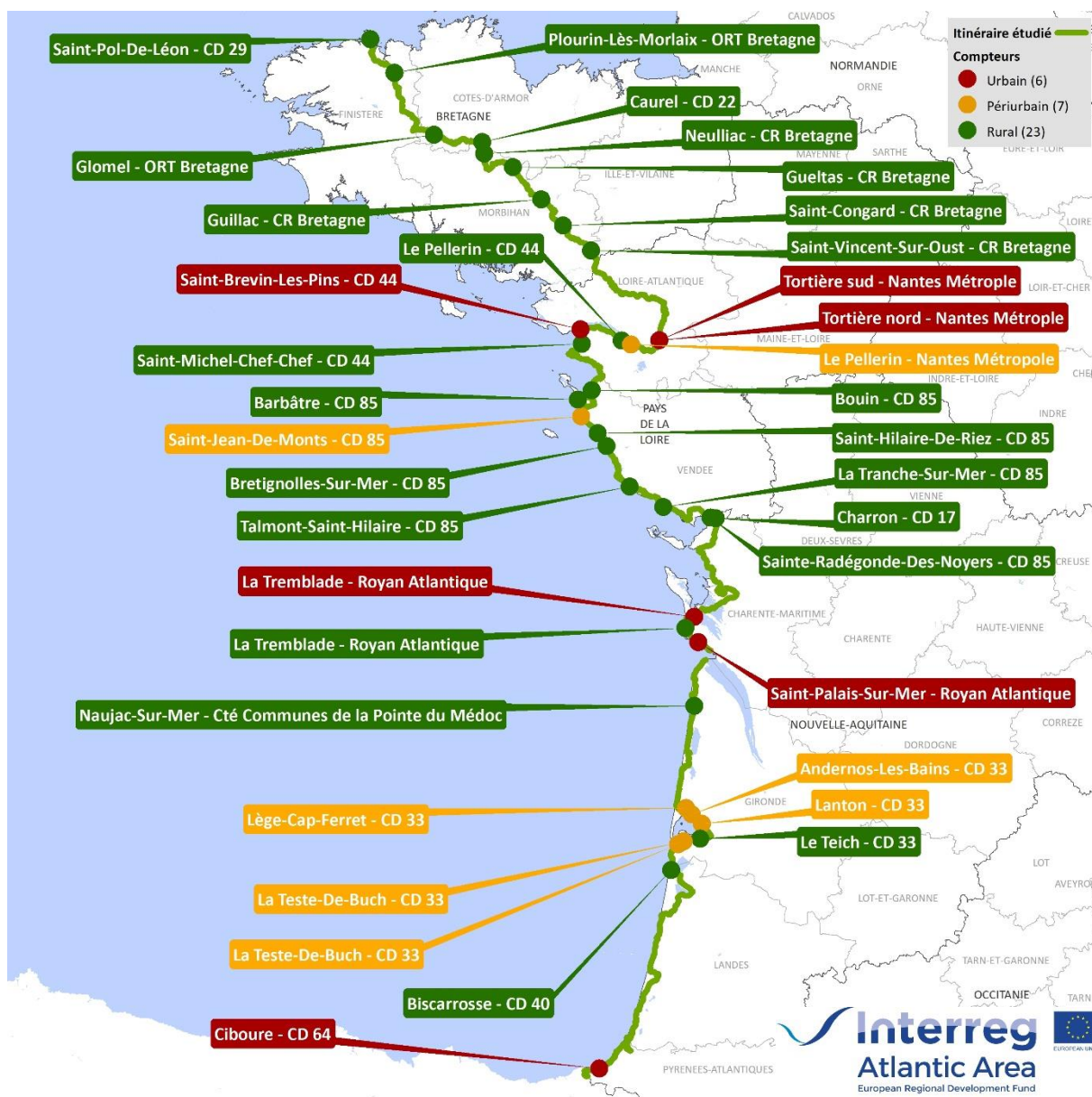


Fig. 16 : Compteurs utilisés pour l'analyse 2017 – EV1

Depuis 2013, le nombre de passages de vélos enregistrés sur l'EV1-La Véloodyssée a progressé de 22 % (à échantillon comparable – base 5 compteurs). En 2017, la fréquentation est plutôt stable par rapport à 2016 (+2 % de passages).

La Véloodyssée, itinéraire littoral par excellence, est également celui ayant la saisonnalité la plus marquée. La période estivale représente 62 % des passages annuels contre 33 % en moyenne nationale.

Les mois de juillet et août totalisent à eux seuls plus de la moitié des passages de l'année. Le nombre de passages est de 612 vélos en moyenne par jour et par compteur sur cette période, contre 195 en moyenne sur l'année. Cependant, comme pour d'autres itinéraires, le poids des mois de juillet et août baisse légèrement au profit de l'avant-saison.

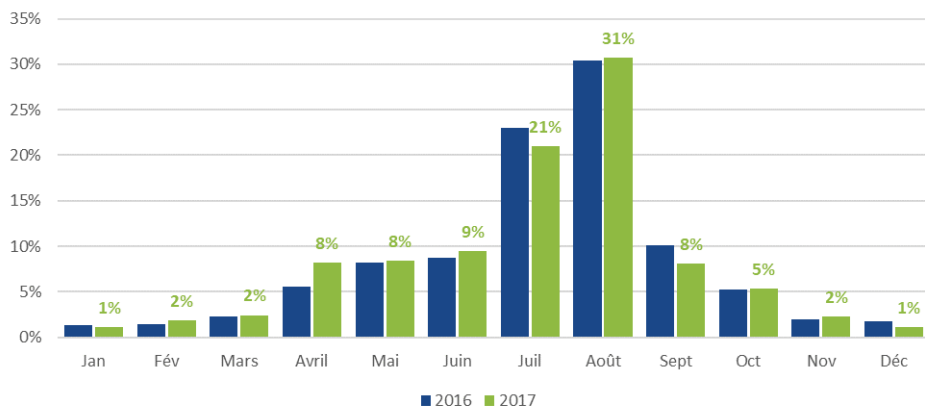


Fig. 17 : Répartition mensuelle des passages 2017 (base 21 compteurs – EV1)

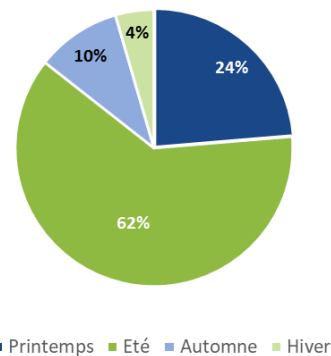


Fig. 18 : Répartition des passages 2017 selon la saison (base 21 compteurs – EV1)

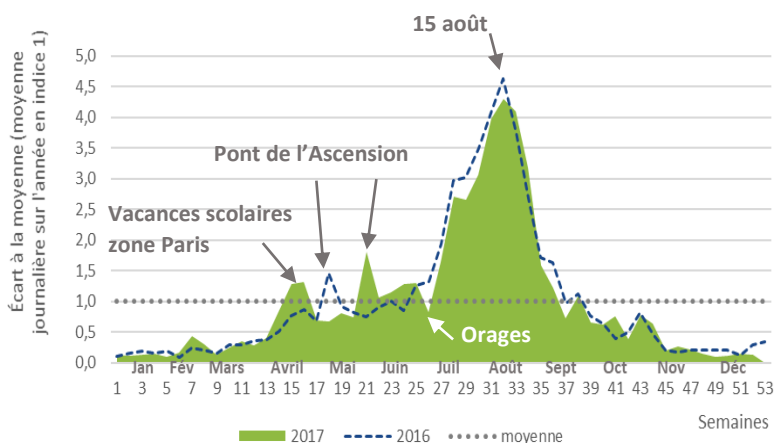


Fig. 19 : Comparaison de la fréquentation journalière en 2016 et 2017, à échantillon comparable (base 30 compteurs – EV1)

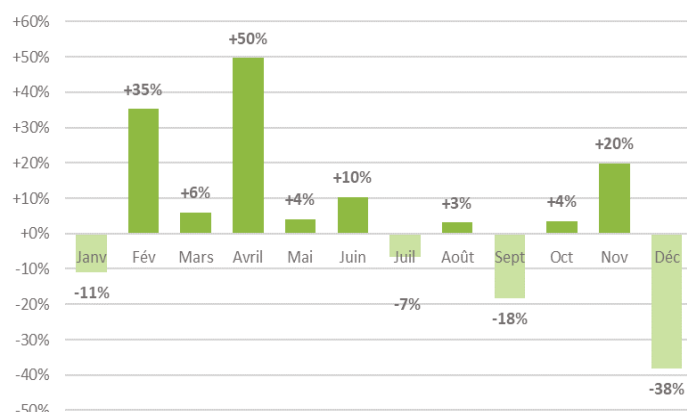


Fig. 20 : Évolution du nombre de passages mensuels par rapport à 2016, à échantillon comparable (base 21 compteurs – EV1)

### Palmarès des compteurs par type de milieu

Milieu	Compteurs	Propriétaire	Fréquentation moyenne journalière 2017
Sites urbains	Tortière nord	Nantes Métropole	479
	Tortière sud	Nantes Métropole	468
	Piste cyclable Saint-Palais-sur-Mer	Royan Atlantique	429
Sites périurbains	Andernos-les-Bains	CD 33	793
	Lège-Cap-Ferret	CD 33	466
	Lanton	CD 33	407
Sites ruraux	Bretignolles-sur-Mer	CD 85	453
	Saint-Hilaire-de-Riez	CD 85	387
	Talmont-Saint-Hilaire	CD 85	321

# EuroVelo 4



Ville de départ : Bray-Dunes (59)	Ville d'arrivée : Roscoff (29)	
Longueur totale en France : 1 479 km	Réalisé : 1 180 km	Site propre : 392 km
Nombre de compteurs analysés en 2017 : 35	Nombre de compteurs analysés en 2016 : 34 Nombre de compteurs analysés en 2015 : 28 Nombre de compteurs analysés en 2014 : 18 Nombre de compteurs analysés en 2013 : 7	
Site web : <a href="http://www.eurovelo.com/en/eurovelos/eurovelo-4/countries/france">www.eurovelo.com/en/eurovelos/eurovelo-4/countries/france</a>		

**Bilan 2017 : +6 % de passages par rapport à 2016. Un bon résultat dopé par un début de saison en hausse.**

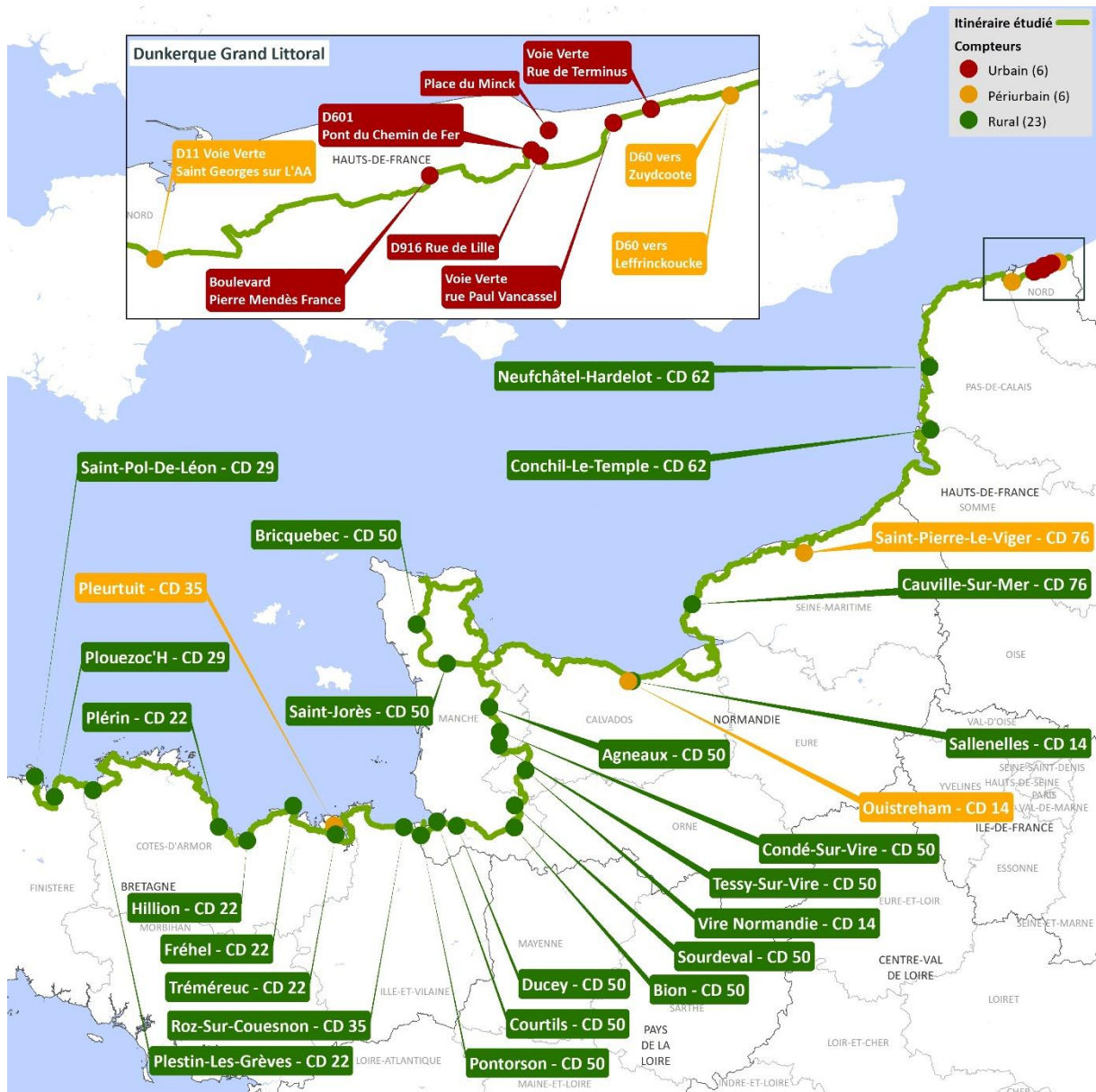


Fig. 21 : Compteurs utilisés pour l'analyse 2017 – EV4

Après un creux en 2015, l'itinéraire retrouve une fréquentation en forte progression en 2016 et 2017.

En 2017, les comptages de vélo enregistrent une hausse de 6 % par rapport à 2016. Elle se maintient par rapport à 2013 (à échantillon comparable - base 7 compteurs).

Un bon résultat obtenu grâce à une progression de la fréquentation en début de saison qui compense le recul estival.

L'été reste une période importante pour cet itinéraire même si le pic de juillet-août y est moins marqué que sur La Véloodyssée. Le niveau moyen de fréquentation sur l'ensemble de l'année (95 passages par jour et par compteur) reste encore en retrait par rapport aux autres itinéraires.

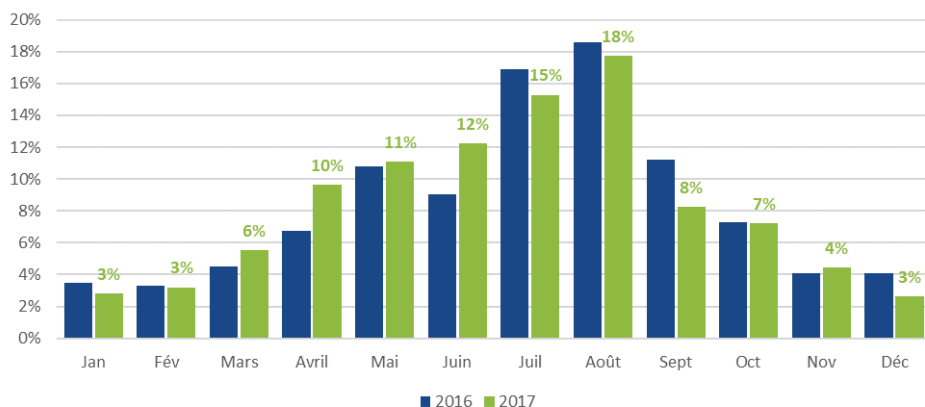


Fig. 22 : Répartition mensuelle des passages 2017 (base 23 compteurs – EV4)

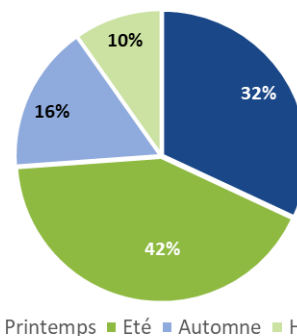


Fig. 23 : Répartition des passages 2017 selon la saison (base 23 compteurs – EV4)

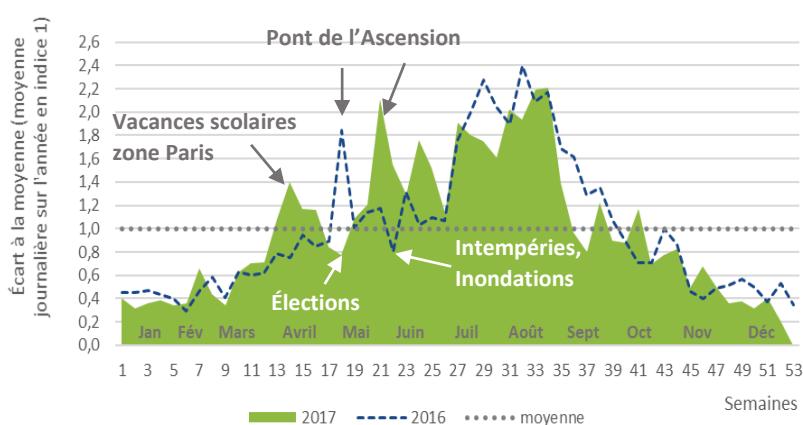


Fig. 24 : Comparaison de la fréquentation journalière en 2016 et 2017, à échantillon comparable (base 30 compteurs – EV4)

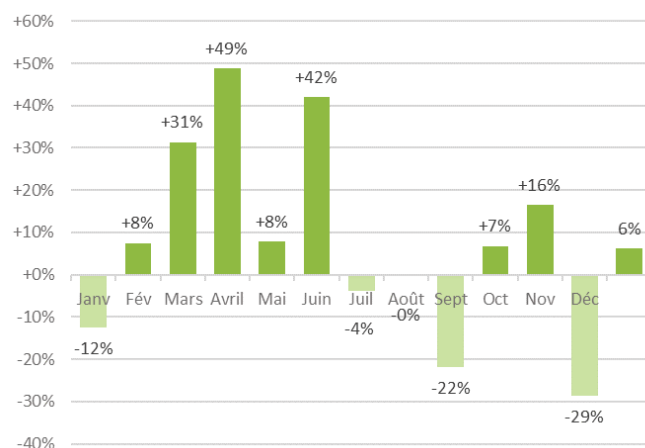


Fig. 25 : Évolution du nombre de passages mensuels par rapport à 2016, à échantillon comparable (base 30 compteurs – EV4)

### Palmarès des compteurs par type de milieu

Milieu	Compteurs	Propriétaire	Fréquentation moyenne journalière 2017
Sites urbains	Place du Minck	Dunkerque Grand Littoral	499
	Voie Verte rue Paul Vancassel	Dunkerque Grand Littoral	233
	Voie Verte Rue de Terminus	Dunkerque Grand Littoral	148
Sites périurbains	Ouireham	CD 14	555
	Pleurduit	CD 35	147
	D60 vers Zuydcoote (Leffrinckoucke)	Dunkerque Grand Littoral	50
Sites ruraux	Pontorson	CD 50	191
	Trémereuc	CD 22	132
	Sallenelles	CD 14	128

# EuroVelo 6 - Eurovéloroute des fleuves



Ville de départ : Saint-Brevin-les-Pins (44)	Ville d'arrivée : Huningue (68)	
Longueur totale en France : 1 475 km	Réalisé : 1 471 km	Site propre : 706 km
Nombre de compteurs analysés en 2017 : 39	Nombre de compteurs analysés en 2016 : 33 Nombre de compteurs analysés en 2015 : 40 Nombre de compteurs analysés en 2014 : 27 Nombre de compteurs analysés en 2013 : 28	
Site web: <a href="http://www.eurovelo6-france.com">www.eurovelo6-france.com</a>		

**Bilan 2017 : +6 % par rapport à 2016 et +18 % par rapport à 2013. Après une année 2016 difficile, la fréquentation rebondit à nouveau.**

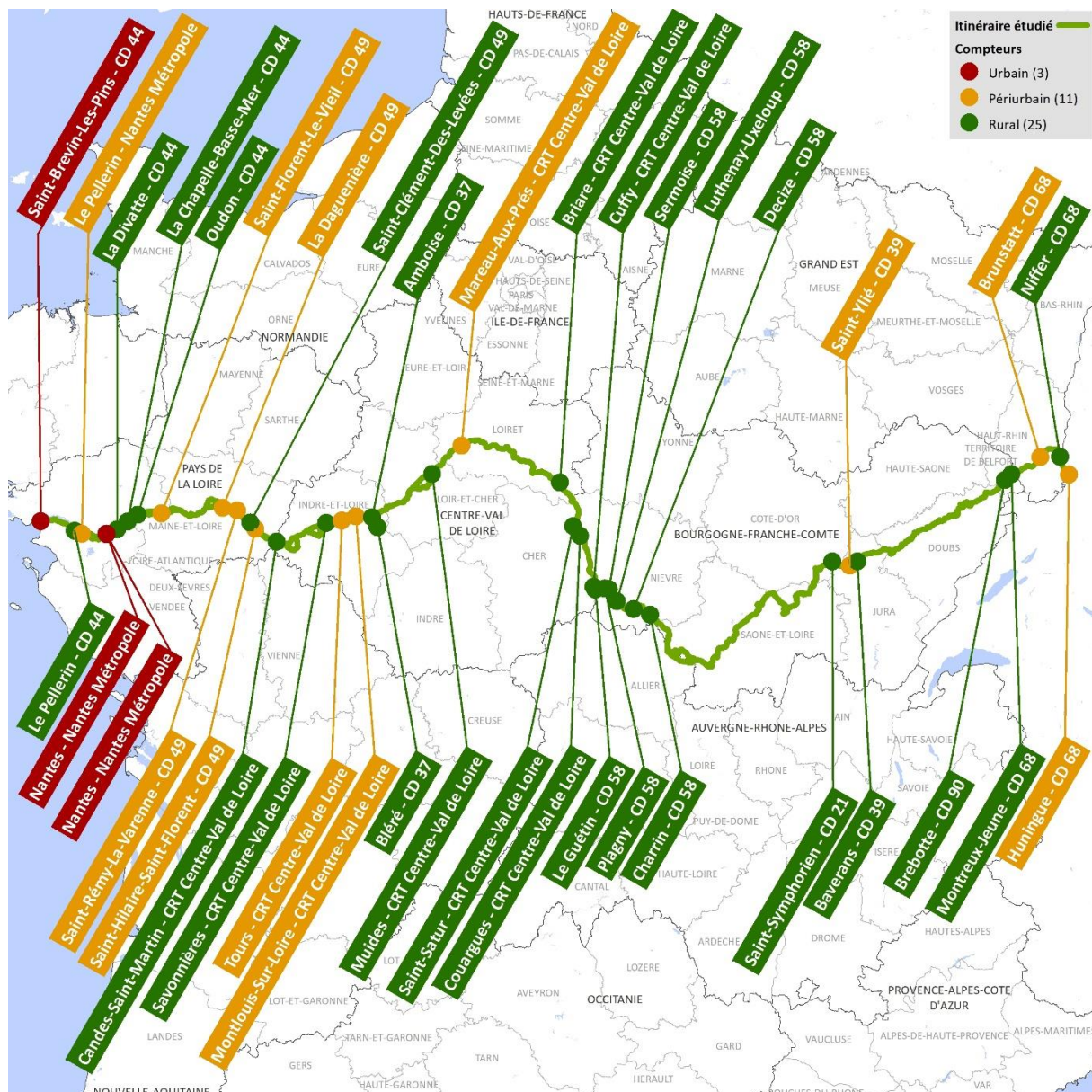


Fig. 26 : Compteurs utilisés pour l'analyse 2017 – EV6



Après une année 2016, rendue difficile par les inondations du mois de juin, la fréquentation de l'Eurovéloroute des fleuves repart à la hausse. En 2017, les compteurs affichent +6 % de passages par rapport à 2016 et +18 % par rapport à 2013 (à échantillon comparable – base 19 compteurs).

Près de la moitié des passages sont enregistrés pendant la période estivale et l'itinéraire connaît des pointes de fréquentation liées aux congés scolaires et jours fériés. Cela traduit une forte vocation touristique et de loisirs. On observe en moyenne 266 vélos par jour et par compteur en été, contre 96 le reste de l'année.

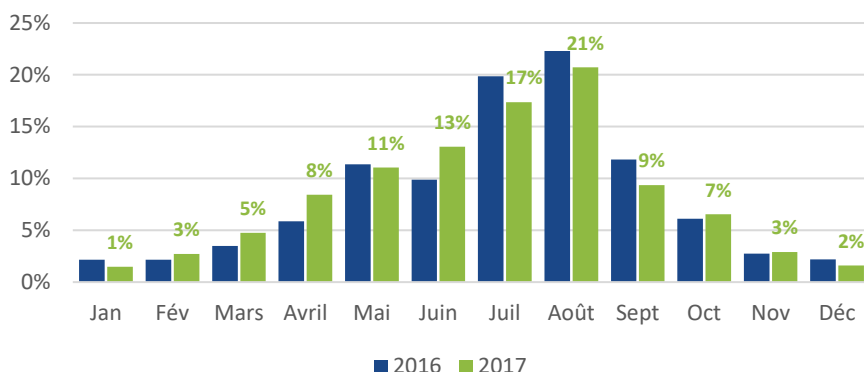
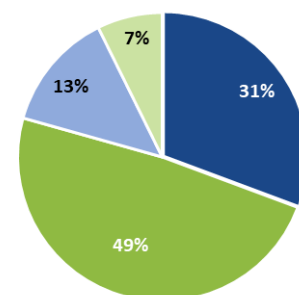


Fig. 27 : Répartition mensuelle des passages 2017 (base 29 compteurs – EV6)



■ Printemps ■ Été ■ Automne ■ Hiver

Fig. 28 : Répartition des passages 2017 selon la saison (base 29 compteurs – EV6)

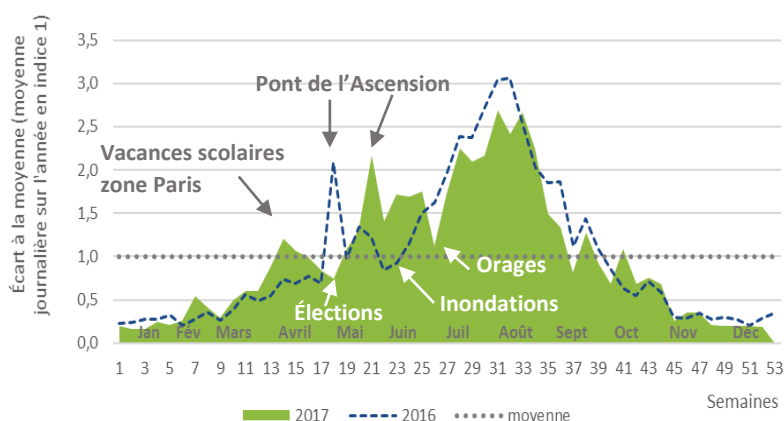


Fig. 29 : Comparaison de la fréquentation journalière en 2016 et 2017, à échantillon comparable (base 32 compteurs – EV6)

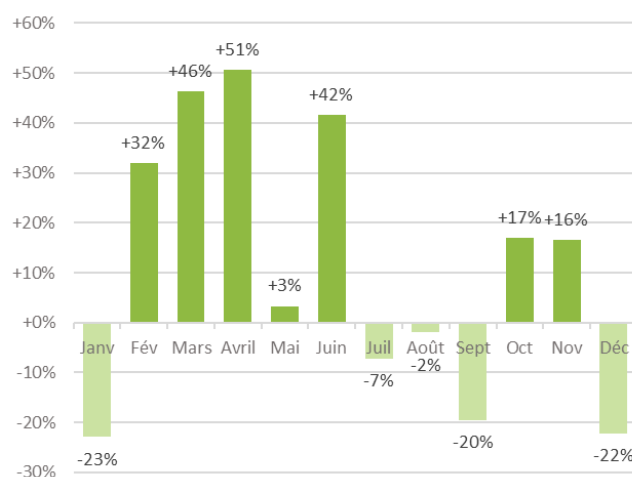


Fig. 30 : Évolution du nombre de passages mensuels par rapport à 2016, à échantillon comparable (base 32 compteurs – EV6)

## Palmarès des compteurs par type de milieu

Milieu	Compteurs	Propriétaire	Fréquentation moyenne journalière 2017
Sites urbains	Saint-Brevin-les-Pins	CD 44	102
	Malakoff (vers Bd Sarrebruck)	Nantes Métropole	101
	Malakoff (vers Gare Sud)	Nantes Métropole	75
Sites périurbains	Brunstatt	CD 68	404
	Huningue	CD 68	325
	Montlouis-sur-Loire	CRT Centre-Val de Loire	181
Sites ruraux	Savonnières	CRT Centre-Val de Loire	258
	Baverans	CD 39	200
	Brebotte	CD 90	175

# EuroVelo 17 - ViaRhôna



17

Ville de départ : Saint-Gingolph (74)	Villes d'arrivée : Port-Saint-Louis-du-Rhône (13) ou Sète (34)	
Longueur totale en France : 907 km	Réalisé : 855 km	Site propre : 413 km
Nombre de compteurs analysés en 2017 : 23	Nombre de compteurs analysés en 2016 : 17 Nombre de compteurs analysés en 2015 : 13 Nombre de compteurs analysés en 2014 : 9 Nombre de compteurs analysés en 2013 : 7	
Site web: <a href="http://www.viarhona.com">www.viarhona.com</a>		

**Bilan 2017 : +12 % de passages par rapport à 2016. Une saisonnalité atypique impactée par les compteurs de la métropole de Lyon.**

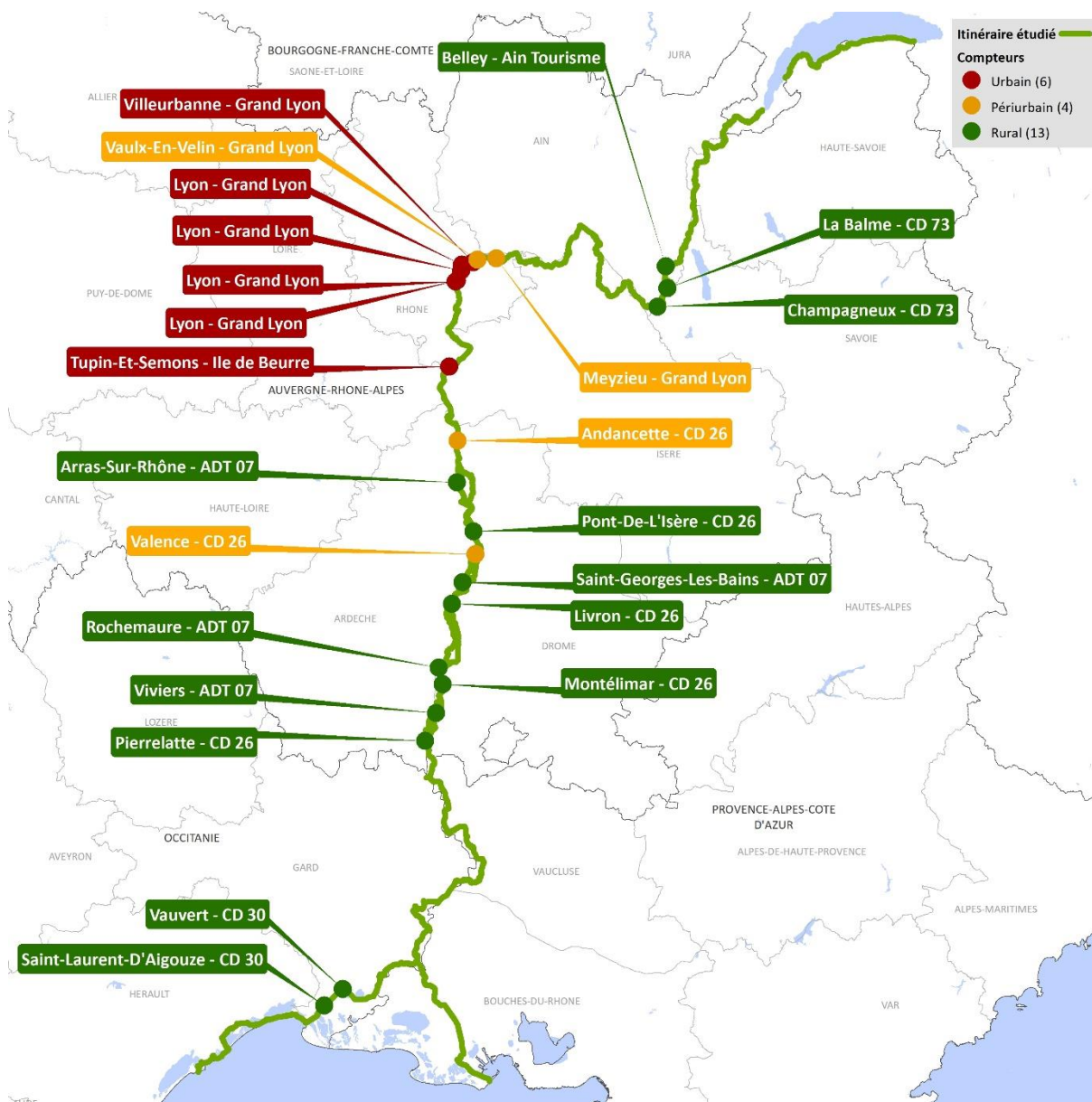


Fig. 31 : Compteurs utilisés pour l'analyse 2017 – EV17

La fréquentation de la ViaRhôna poursuit sa progression : +12 % de passages en 2017 par rapport à 2016. Le nombre moyen de passages journaliers est l'un des plus importants en France : il atteint désormais les 422 passages et est 1,7 fois supérieur à la moyenne nationale.

Cet itinéraire se démarque à plus d'un titre. Il a une fréquentation plus élevée que la moyenne et une saisonnalité très lissée.

Avec 1 305 passages enregistrés en moyenne par jour pour chaque compteur installé en zone urbaine, contre 136 en moyenne en zone rurale, les compteurs de Lyon influent indéniablement sur le profil de cet itinéraire.

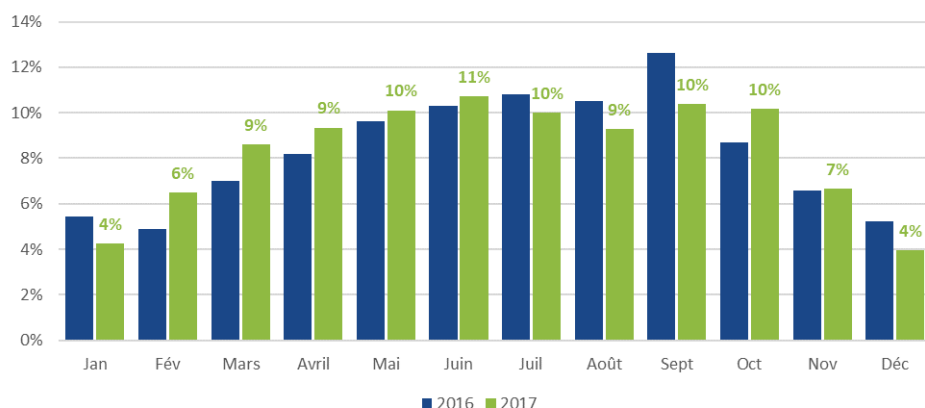


Fig. 32 : Répartition mensuelle des passages 2017 (base 7 compteurs – EV17)

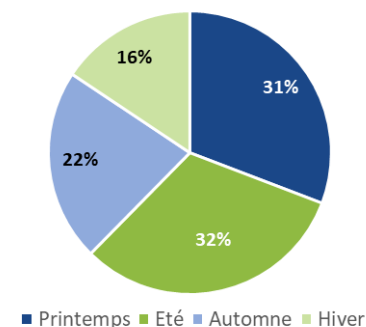


Fig. 33 : Répartition des passages 2017 selon la saison (base 7 compteurs – EV17)

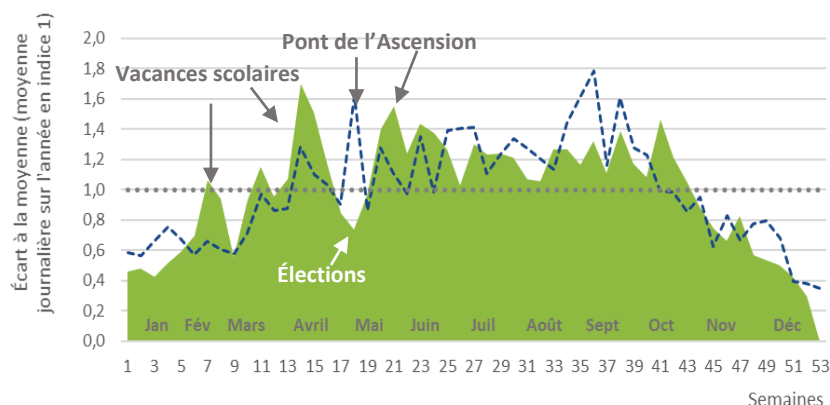


Fig. 34 : Comparaison de la fréquentation journalière en 2016 et 2017, à échantillon comparable (base 12 compteurs – EV17)

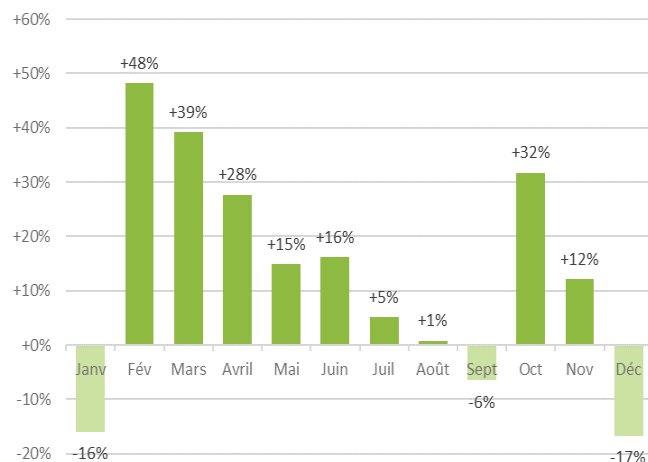


Fig. 35 : Évolution du nombre de passages mensuels par rapport à 2016, à échantillon comparable (base 12 compteurs – EV17)

## Palmarès des compteurs par type de milieu

Milieu	Compteurs	Propriétaire	Fréquentation moyenne journalière 2017
Sites urbains	Lyon 3 - Berges du Rhône	Grand Lyon	3 122
	Lyon 7 - Pont Raymond Barre	Grand Lyon	1 060
	Lyon 2 - Pont de la Mulatière	Grand Lyon	830
Sites périurbains	Vaulx-en-Velin	Grand Lyon	682
	Meyzieu	Grand Lyon	397
	Valence	CD 26	166
Sites ruraux	Saint-Laurent-d'Aigouze	CD 30	217
	Pont-de-l'Isère	CD 26	204
	Belley	Ain Tourisme	179

# Véloroute 16



Ville de départ : Dieppe (76)	Ville d'arrivée : Strasbourg (67)	
Longueur totale en France : 1 103 km	Réalisé : 809 km	Site propre : 514 km
Nombre de compteurs analysés en 2017 : 12	Nombre de compteurs analysés en 2016 : 12	

**Bilan 2017 : +5 % par rapport à 2016 malgré un été en recul.**



Fig. 36 : Compteurs utilisés pour l'analyse 2017 – V16

Malgré une fréquentation estivale en recul, le nombre de vélos comptabilisés en 2017 progresse de 5 % par rapport à 2016. La fréquentation maximale de l'itinéraire est atteinte la semaine 21 (pont de l'Ascension) avec 244 passages en moyenne par jour et par compteur contre 95 en moyenne sur l'année. Ceci explique sans doute le poids important du printemps (35 % des passages annuels).



### Focus Avenue Verte London-Paris :

En 2017, la fréquentation de la partie de ouest de la V16 (Dieppe-Paris) progresse de 3 % par rapport à 2016. Dans le détail, les résultats observés pour l'Avenue Verte London-Paris sont très similaires à ceux de l'itinéraire dans son ensemble. En effet, celle-ci concentre 10 des 12 compteurs intégrés aux analyses pour cet itinéraire.

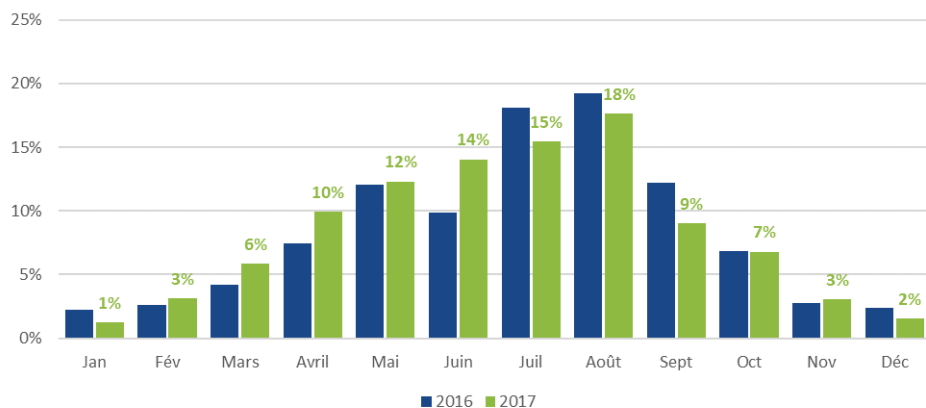


Fig. 37 : Répartition mensuelle des passages 2017 (base 8 compteurs – V16)

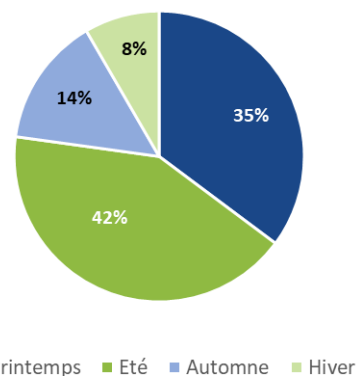


Fig. 38 : Répartition des passages 2017 selon la saison (base 8 compteurs – V16)

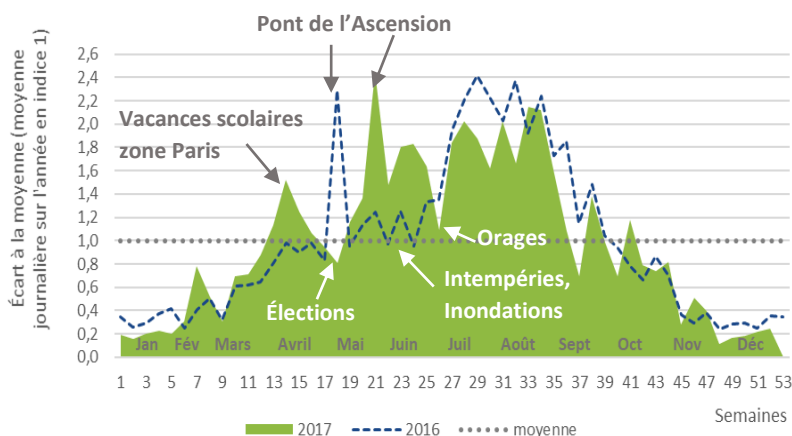


Fig. 39 : Comparaison de la fréquentation journalière en 2016 et 2017, à échantillon comparable (base 10 compteurs – V16)

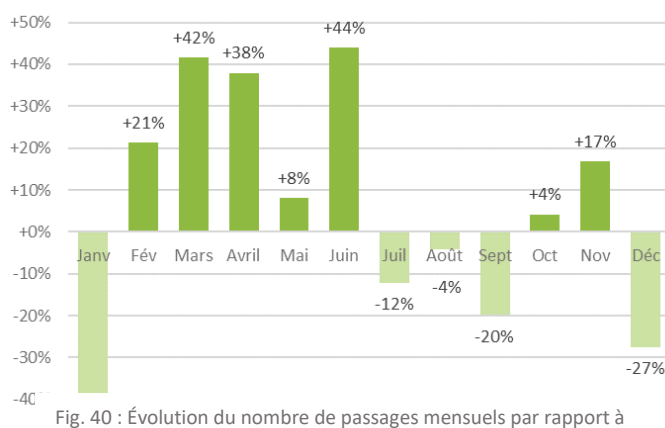


Fig. 40 : Évolution du nombre de passages mensuels par rapport à 2016, à échantillon comparable (base 10 compteurs – V16)

### Palmarès des compteurs par type de milieu

Milieu	Compteurs	Propriétaire	Fréquentation moyenne journalière 2017
Sites urbains	Pontpoint (Abbaye du Moncel)	CD 60	21
Sites périurbains	Jouy-le-Moutier	CD 95	170
	Saint-Lyé	Champagne-Ardenne Tourisme	135
	L'Isle-Adam	CD 95	69
Sites ruraux	Eckwersheim	CD 67	184
	Saint-Aubin-le-Cauf	CD 76	128
	Dampierre-Saint-Nicolas	CD 76	123

# Véloroute 43 – la Vélo Francette



43

Ville de départ : Ouistreham (76)	Ville d'arrivée : La Rochelle (17)	
Longueur totale en France : 692 km	Réalisé : 692 km	Site propre : 272 km
Nombre de compteurs analysés en 2017 : 12	Nombre de compteurs analysés en 2016 : 13	
Site web: <a href="http://www.lavelofrancette.com">www.lavelofrancette.com</a>		

**Bilan 2017 : +8 % de passages par rapport à 2016. Une saison estivale importante.**

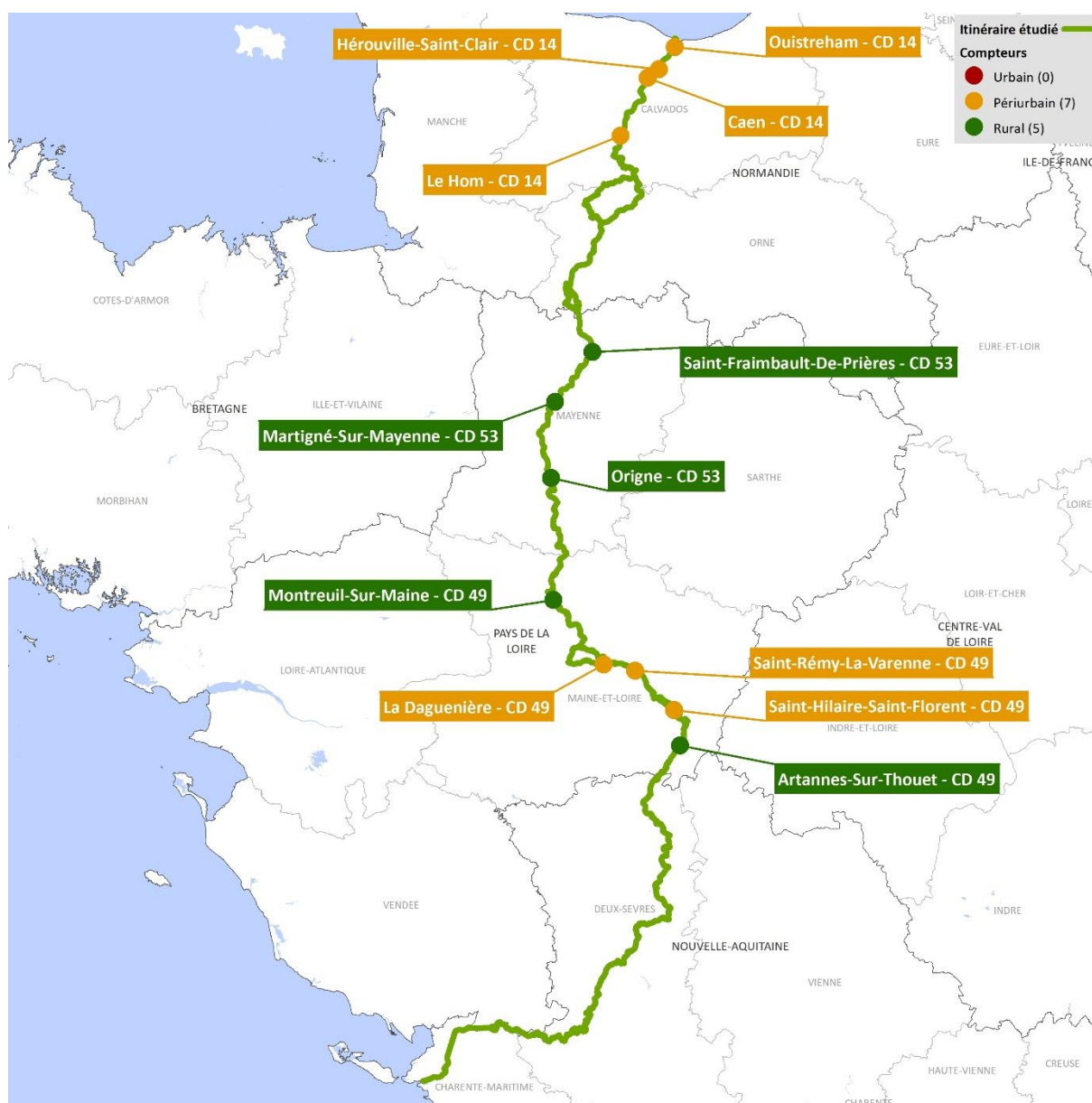


Fig. 41 : Compteurs utilisés pour l'analyse 2017 – V43

En 2017, le nombre de passages progresse de 8 % par rapport à 2016. Les compteurs enregistrent en moyenne 179 vélos par jour. Même si le pic de juillet-août est moins marqué en 2017, la période estivale reste importante et représente 45 % des passages annuels.

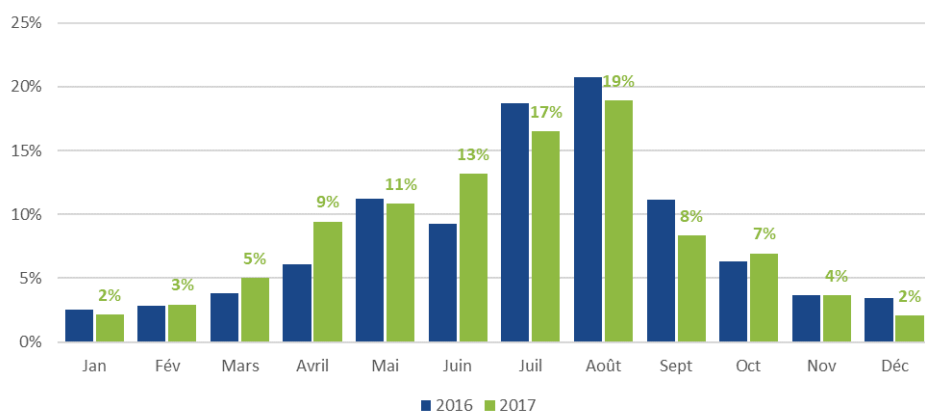


Fig. 42 : Répartition mensuelle des passages 2017 (base 11 compteurs – V43)

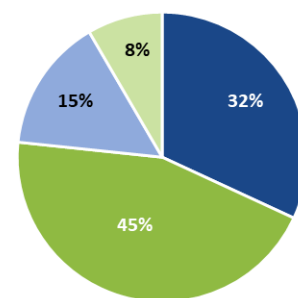


Fig. 43 : Répartition des passages 2017 selon la saison (base 11 compteurs – V43)

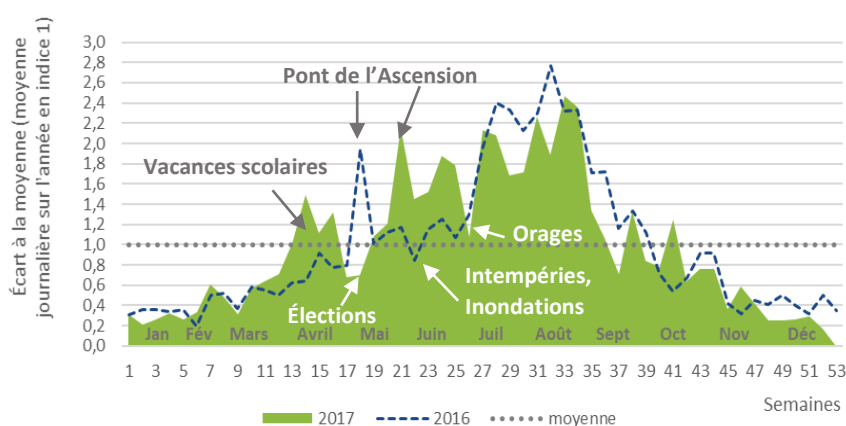


Fig. 44 : Comparaison de la fréquentation journalière en 2016 et 2017, à échantillon comparable (base 12 compteurs – V43)

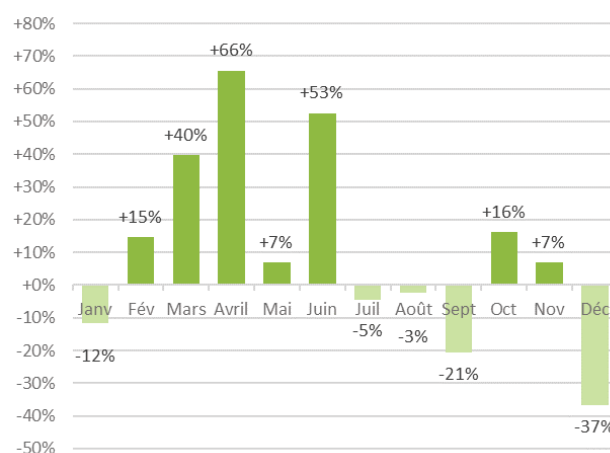


Fig. 45 : Évolution du nombre de passages mensuels par rapport à 2016, à échantillon comparable (base 12 compteurs – V43)

## Palmarès des compteurs par type de milieu

Milieu	Compteurs	Propriétaire	Fréquentation moyenne journalière 2017
Sites urbains	Pas de compteurs déclarés et validés en site urbain		
Sites périurbains	Ouistreham	CD 14	555
	Hérouville-Saint-Clair	CD 14	525
	Caen	CD 14	351
Sites ruraux	Martigné-sur-Mayenne	CD 53	68
	Origne	CD 53	67
	Saint-Fraimbault-de-Prières	CD 53	45

# Véloroute 51 – le Tour de Bourgogne à vélo



51

Longueur totale en France : 841 km	Réalisé : 744 km	Site propre : 530 km
Nombre de compteurs analysés en 2017 : 8	Nombre de compteurs analysés en 2016 : 7	Nombre de compteurs analysés en 2015 : 7
	Nombre de compteurs analysés en 2014 : 7	
Site web: <a href="http://www.la-bourgogne-a-velo.com">www.la-bourgogne-a-velo.com</a>		

**Bilan 2017 : +5 % de passages par rapport à 2016. Une avant-saison en progression.**

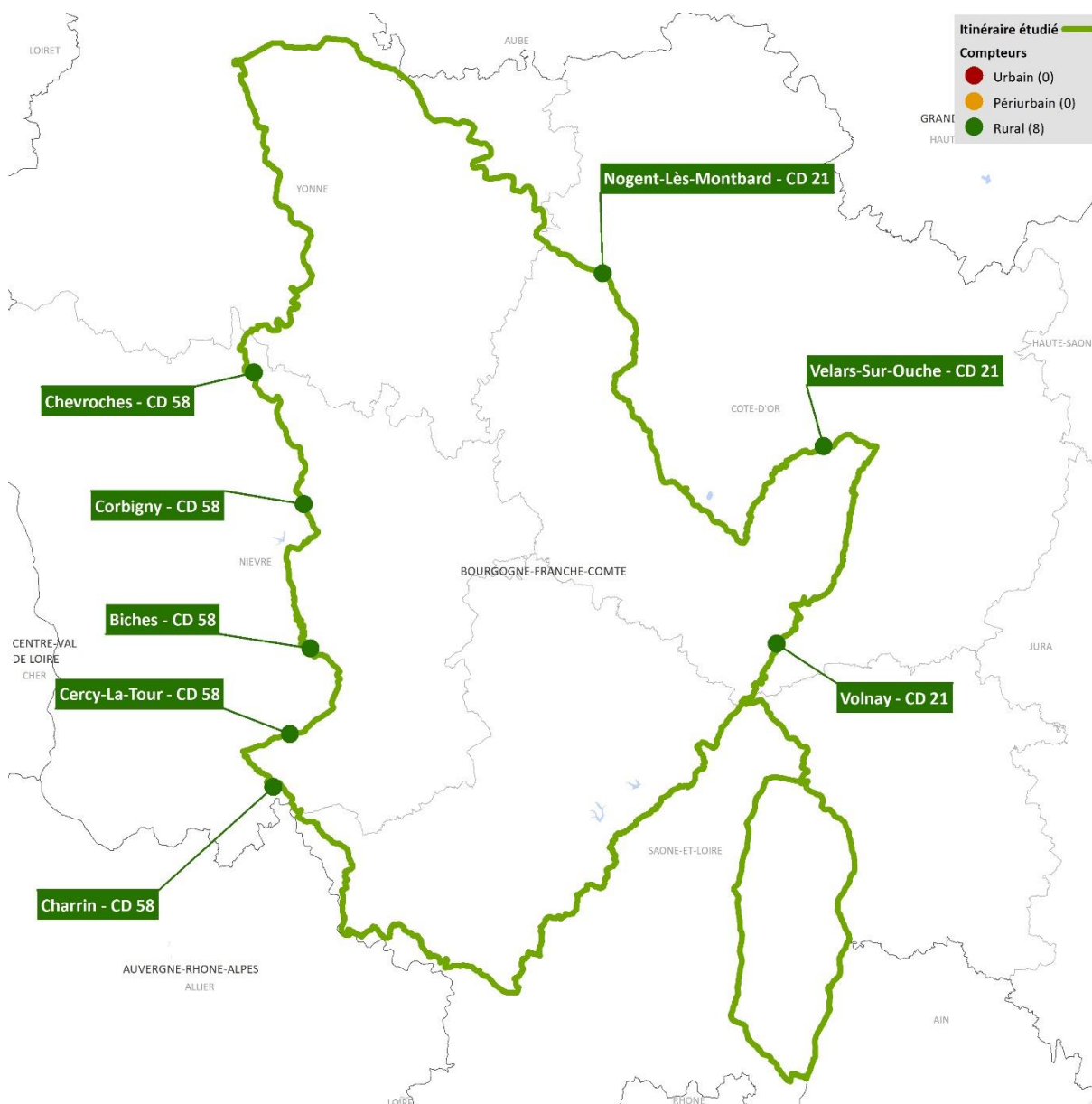


Fig. 46 : Compteurs utilisés pour l'analyse 2017 – V51



En 2017, comme pour de nombreux itinéraires et malgré une fréquentation estivale en recul, le nombre de passages de vélos progresse de 5 % par rapport à 2016. Il est en moyenne de 87 par jour et par compteur sur l'année et de 177 en juillet et août. Le Tour de Bourgogne à vélo présente donc une saisonnalité marquée par une fréquentation estivale prépondérante (45 % des passages) et une avant-saison qui prend de l'ampleur.

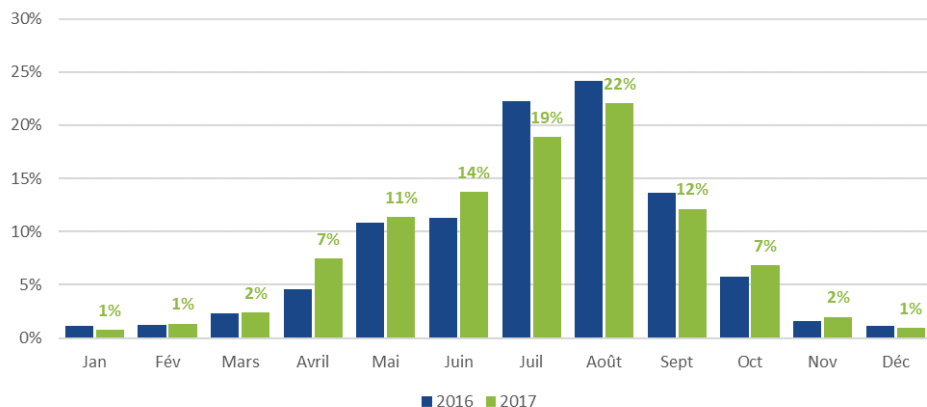


Fig. 47 : Répartition mensuelle des passages 2017 (base 6 compteurs – V51)

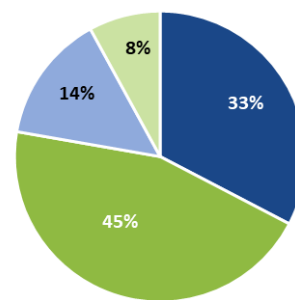


Fig. 48 : Répartition des passages 2017 selon la saison (base 6 compteurs – V51)

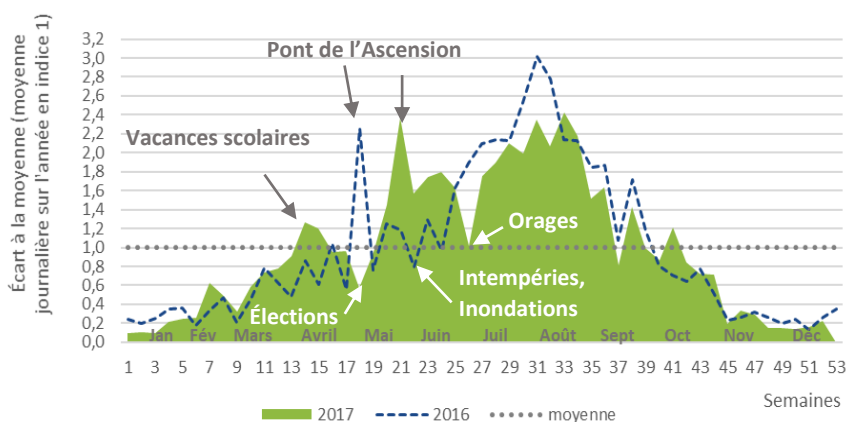


Fig. 49 : Comparaison de la fréquentation journalière en 2016 et 2017, à échantillon comparable (base 7 compteurs – V51)

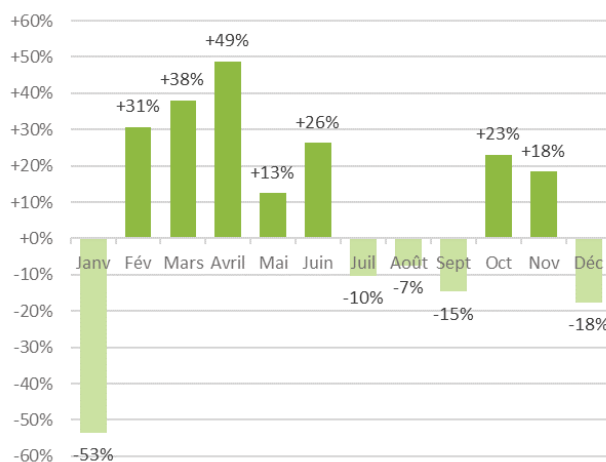


Fig. 50 : Évolution du nombre de passages mensuels par rapport à 2016, à échantillon comparable (base 7 compteurs – V51)

### Palmarès des compteurs par type de milieu

Milieu	Compteurs	Propriétaire	Fréquentation moyenne journalière 2017
Sites urbains	Pas de compteur déclarés et validés en site urbain		
Sites périurbains	Pas de compteur déclarés et validés en site périurbain		
Sites ruraux	Velars-sur-Ouche	CD 21	333
	Volnay	CD 21	143
	Chevroches	CD 58	52

# Véloroute 80 – le canal des 2 mers à vélo



80

Ville de départ : Royan (17)	Villes d'arrivée : Sète (34) ou Port-la-Nouvelle (11)	
Longueur totale en France : 734 km	Réalisé : 564 km	Site propre : 424 km
Nombre de compteurs analysés en 2017 : 11	Nombre de compteurs analysés en 2016 : 16	
Site web: <a href="http://www.canaldes2mersavelo.com">www.canaldes2mersavelo.com</a>		

**Bilan 2017 : +1 % de passages par rapport à 2016. Une fréquentation qui se stabilise.**

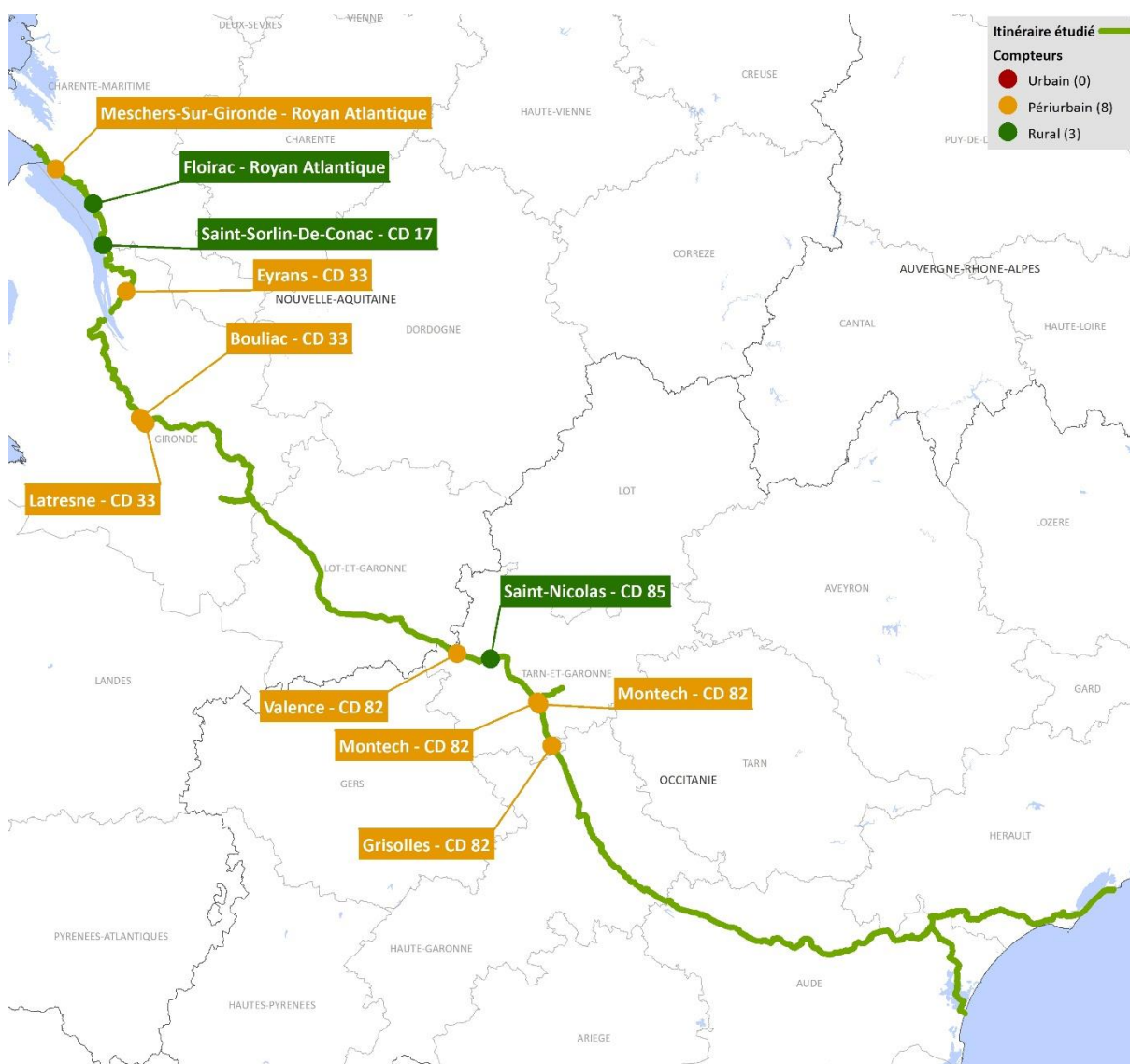


Fig. 51 : Compteurs utilisés pour l'analyse 2017 – V80

La fréquentation du canal des 2 mers à vélo se stabilise. En 2017, les compteurs installés sur l'itinéraire ont enregistré +1 % de passages de vélos. L'été concentre une part importante de la fréquentation mais la pointe de juillet-août n'est pas aussi marquée que sur d'autres itinéraires (La Vélodysée, l'Eurovéloroute des fleuves ou la Vélo Francette). Le printemps et l'arrière-saison représentent respectivement 32 % et 26 % des passages annuels. À souligner : les pics de fréquentation liés au pont de l'Ascension, très marqués sur les autres itinéraires, sont moins importants sur cette V80.

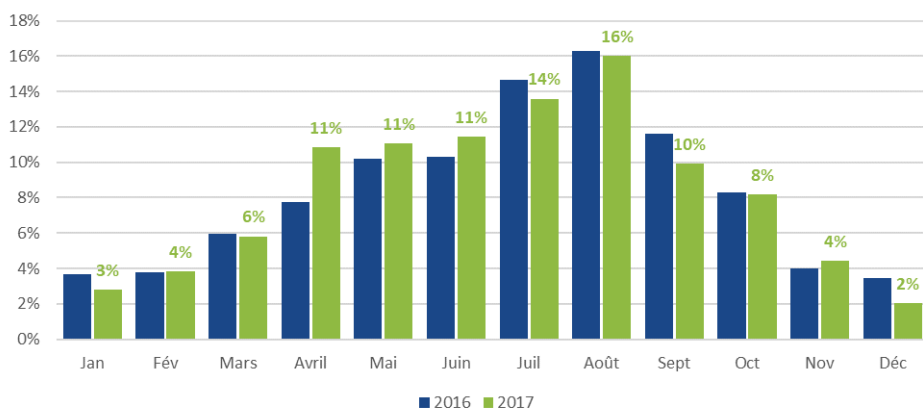


Fig. 52 : Répartition mensuelle des passages 2017 (base 7 compteurs – V80)

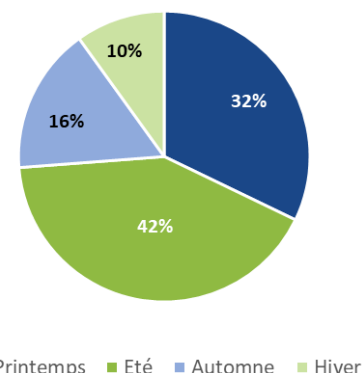


Fig. 53 : Répartition des passages 2017 selon la saison (base 7 compteurs – V80)

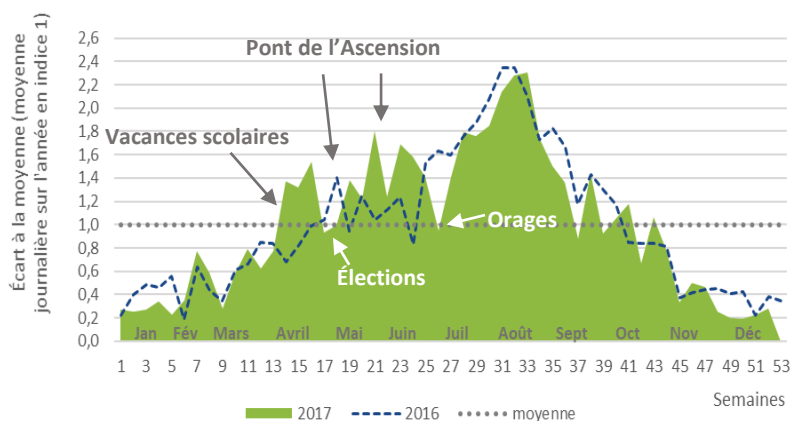


Fig. 54 : Comparaison de la fréquentation journalière en 2016 et 2017, à échantillon comparable (base 11 compteurs – V80)

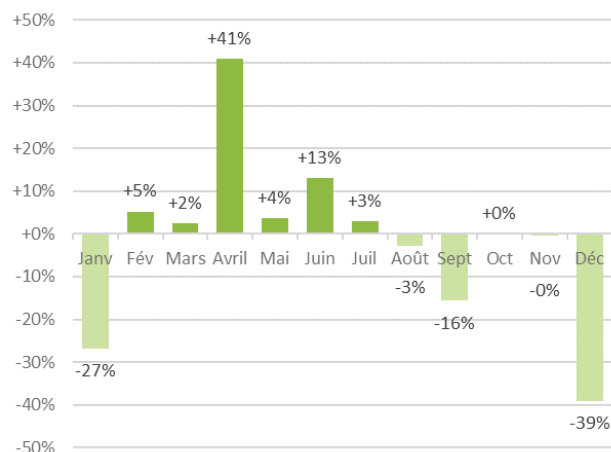


Fig. 55 : Évolution du nombre de passages mensuels par rapport à 2016, à échantillon comparable (base 11 compteurs – V80)

### Palmarès des compteurs par type de milieu

Milieu	Compteurs	Propriétaire	Fréquentation moyenne journalière 2017
Sites urbains	Pas de compteur déclarés et validés en site urbain		
Sites périurbains	Bouliac	CD 33	341
	Latresne	CD 33	313
	Montech sud	CD 82	141
Sites ruraux	Saint-Nicolas	CD 85	130
	Saint-Sorlin-de-Conac	CD 17	19
	Floirac (Saint-Romain)	Royan Atlantique	5



[www.departements-regions-cyclables.org](http://www.departements-regions-cyclables.org)

[info@departements-regions-cyclables.org](mailto:info@departements-regions-cyclables.org)

